

DET STORE SØLVKAR

FRA GUNDESTRUP I JYLLAND.

VED

SOPHUS MÜLLER.

AVEC UN RÉSUMÉ EN FRANCAIS.

SÆRTRYK AF NORDISKE FORTIDSMINDER 1892.

KJØBENHAVN.
THIELES BOGTRYKKERI.

1892

Til

Gaardeen Chr. Mogensen, Gundestrup
fra

Det Kgl. Norske Oldskriftselskab.

Søren Mogensen Skriver
Magnus Mogensen Skriver

DET STORE SØLVKAR FRA GUNDESTRUP I JYLLAND.

Ved Sophus Müller.



Figur 1

Trods Alt, hvad der gennem et Aarhundrede er virket for at hæve Oldtidens rige Arv af Jordens Skiød, trods Alt, hvad der er stræbt for ret at nytte denne store hengjemte Skat fremdrages dog bestandig nye og mærkelige Fund af fuldstændig ukjendt Art. Forskningen maa da standse sin sikre Gang. Kun langsomt og

søgende skrider den frem, og undertiden maa der ventes i lange Tider, før Forstaaelsen vindes ad nye Veie.

Ikke anderledes staaer man overfor det store Sølvkar, som i 1891 blev fundet ved Gundestrup i Jylland, og saa meget stærkere er Indtrykket af det Nye og Ukjendte her, som der i lange Tidsrum, ja siden Guldhornene bleve fundne, ikke er fremkommet noget Oldtidsminde i vort Land, der kunde siges at have et Lignende Værd. Den store Række af figurlige Fremstillinger lige vanskelige at tyde og at bestemme med Hensyn til Tid og Oprindelse, synes at love Adgang til et hidtil lukket Omraade, og tillige skjønnes det efter Fremstillingernes Indhold og Art, at de ret forstaaede maatte kunne have en vidtrækkende Betydning Særlig overfor et saadant Stykke er der al Grund til at standse og vente. Ustraffet søger man ikke at tvinge Undersøgelsen ud over de Grænser, som Tidens Kundskab maa sætte, og ligesaa urigtigt vilde det være ved frugtesløs Ophobning af ikke nøje vedrørende Stof at hæmme og tynde en fremtidig Behandling. Naar dette mærkelige Fund for første Gang skal indføres i Litteraturen, da bør det ske saaledes, at det ikke engang fremtidig skal være nødvendigt først at rydde Pladsen, for at Forskningen, paa Grundlag af større Viden og nye Fund, kan bane sig Vej til den fulde og rette Forstaaelse.

FINDESTED OG FUNDFORHOLD.

I Mai Maaned 1891, d. 28de om Eftermiddagen, stod Tjenestekarlen Jens Sørensen og stak Tørv i sin Husbonds, Gaardeier Chr. Mogensens Mose, Rævemose kaldet, Matr. Nr. 2a af Gundestrup, Aars Sogn og Herred i Aalborg Amt. Staaende nede i Bunden af den 2-2½ M. dybe Tørvegrav skar Karlen med en skarp Spade lodrette og parallelle Indsnit i den faste Tørvevæg foran sig og løsnede derefter de firkantede Tørveklodser ved vandrette Stik med Spaden.

Han mærkede da, at Redskabet to Gange paa det samme Sted skurede ind i noget Haardt, og vexlede strax Bemærkninger med de andre Arbeidere, som stode ovenfor paa Mosens Overflade, om, at det nok var en Kjedel fuld af Penge. Da der viste sig en Kant af en Metalgjenstand i Tørvevæggen, udstak han først, med forsigtig Beregning, just ovenover, nogle store Tørveklumper, som faldt ned i Bunden af Graven, og blottede derefter lidt efter lidt Underdelen af et stort Sølvkar, inden i hvilken der laa 4 længere og 5 kortere, firkantede Sølvplader samt en rund Plade af samme Metal. Karret stod paa sin Bund, fuldstændig horizontalt og uden at være støttet eller dækket af Andet end den faste, omgivende Tørvemasse. Ligeledes laa Tørven tæt om Pladerne og ind imellem dem. Ovenover var Tørvemassen ganske som ellers i Mosen i samme Dybde, og der saaes intet Spor af, at Laget var forstyrret ved en Gjennemgravning.

Samme Dags Aften gik en nærboende Husmand, som havde hørt om Fundet, hen til Stedet og saa da noget Metal stikke frem af en stor Tørveklump, som laa i Bunden af Graven just udfor det Sted, hvor Karret havde staaet. Han fandt nu her 1 lang og 2 kortere, firkantede Plader og to Stykker af Karrets Kantning, Alt af Sølv. Disse Stykker have sandsynligvis ligget øverst i Karret og ere, uden at være bemærkede, fulgte med de større Tørveklodser, der, som omtalt, bleve udstukne ovenover Karret, da Fundet blev opdaget.

De først fundne Sager bleve strax afleverede til Gaardeieren, de sidste tidlig om Morgenen d. 29de Mai. Stedets Præst og Folk fra Aars kom samme Dag og saa de mærkelige Gjenstande, som man vel skjønnede vare af Sølv delvis dækket af Forgyldning, og som man derfor behandlede med megen Omhu. Ingen af alle de Buler og Skrammer, som sees paa Karrets forskellige Dele, kunne saaledes antages at hidrøre fra ilde Medfart ved selve Optagelsen eller senere. Den eneste, ubetydelige Beskadigelse er to Indsnit i Kanten af Underdelen, frembragte af den skarpe Tørvespade.

Den følgende Dag fik Premierlieutenant D. Bruun af Gendarmerne Meddelelse om Fundet. Han begav sig uopholdelig til Findestedet, som han foreløbig undersøgte, hvorefter han underrettede Nationalmuseet om Sagen og sørgede for, at det Hele blev indsendt¹. Nogle Dage senere blev Stedet undersøgt paa Museets Vegne. Der blev ved denne Leilighed atter gravet og søgt, men uden at Noget fandtes, og det maa da sikkert efter alle Forhold antages, at Fundet er blevet fuldstændig fremdraget. Optagelsen foregik rolig og betænksomt; den Tørvemasse, hvori Karret stod, var, som alt nævnt, fast og temmelig tør, og man vilde sikkert ved de gjentagne Gravninger og Eftersøgninger have fundet, hvad der mulig, foruden de alt nævnte Stykker, kunde være faldet ned i Bunden af Tørvegraven; thi denne var vel blød, men hverken dyndet eller vanddækket.

Den Mose, hvori Sølvkarret blev fundet, ligger tæt syd for Veien mellem Mosbæk og Gundestrup, omgivet af lave Banker. Den er ikke af betydelig Udstrækning, c. 170 M. lang og bred, og Dybden siges at være højst 3 M., men flere Steder ganske ringe, saa at store Sten fra Bunden rage op i Overfladen. Selve Findestedet er langt ude i Mosen, c. 25 M. fra dens vestre Rand og 80 M. fra den søndre Ende, og paa dette Sted er Mosen dyb. Overfladen er helt igjennem, hvor den ikke er fjærnet ved Tørveskjæring, fuldstændig fast og bevoxet med Lyng og Græs. Karret stod 60-90 Cm. dybt under Overfladen.

Efter alle Fundforholdene, den Stilling, hvori Karret fandtes, Afstanden fra fast Grund, Dybden, hvori det stod i den langt dybere Mose, og det uforstyrrede Tørvelag ovenover – de samme Forhold, som kjendes fra mangfoldige andre Mosefund - maatte det antages, at Karret hverken kunde være sænket ned i Vand

¹ Fundet indgik i Museet under Nr. C 6562-76 og blev i Sommeren 1891 opstillet i en egen Montre i det 5te Værelse.

eller i er halvt tilgroet Mose, ligesom det ikke kunde være bragt paa sin Plads ved Nedgravning i den allerede tilgroede Mose. Det syntes derimod, at Karret maatte være hensat paa en fast og lukket Moseflade, og at det Lag, som dækkede det ved Optagelsen, maatte være senere dannet.

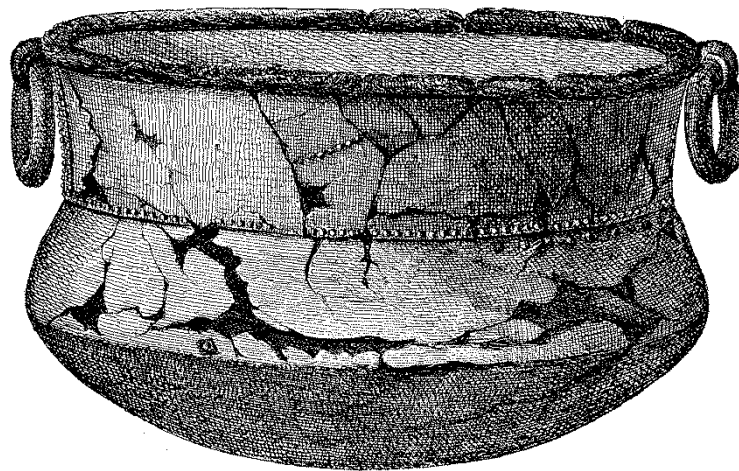
For, om muligt, at tilveiebringe Bevis herfor er der umiddelbart ved Findestedet, kun i c. 60 Cm.s Afstand, blevet udskaaret en firkantet Tørvepille c. 15 Cm. tyk, fra Mosens Overflade og lodret ned i 120 Cm.s Dybde, og denne Prøve af Mosens Sammensætning er bleven botanisk undersøgt af Docent E. Rostrup. Resultatet af denne Undersøgelse har fuldstændig bekræftet den af Fundforholdene foranledigede Antagelse. »Tøryens Indhold af Plantelevninger og hele dens Sammensætning tyder» nemlig, efter Docent Rostrups Erklæring, »meget bestemt paa, at Mosen allerede ved Sølvbollens Anbringelse havde Charakteren af en almindelig Hedemose, med et saa fast og mægtigt Tørvelag, at det kunde bære. Overfladen har i den Høide, hvor Sølvkarret stod, været bedækket med Tue-Kogleax (*Scirpus cæspitosus*), Ulvefod (*Lycopodium*), Buske af Ene og Birk m.m., uden Spor af saadanne Planter, som voxe nedsænkede i Vand. Overhovedet vise Forholdene i de øverste 4 Fod af Mosen, altsaa til den Dybde, hvori Tørvepillen blev opskaaren, at Vegetationen er foregaaet i Luften, men som det synes under noget vexlende tørre og vaade Tider²«

Karret har altsaa været hensat paa tør og fast Grund. At det paa dette Sted kan have været skjult mellem Buske, er vel muligt; men det maa dog siges, at Fundforholdene ikke støtte den Opfattelse, at Karret er blevet skjult eller hengjemt som en Værdgjenstand. Det sædvanlige Gjemmested for saadanne Sager var i Oldtiden Jord, Vand eller Skov. Meget mere ledes Tanken hen paa Beretninger fra selve Oldtiden³, om, at man henlagde værdifulde Sager som Ofre til Guderne under aaben Himmel og synlig for Alle, Ligesom paa, at det gjentagende og fra forskjellig Side er blevet fremsat, at mange af de større og mindre Mose- og Markfund fra Oldtiden maa staa i Forbindelse med visse almindelig udbredte, religiøse Skikke.

² I Docent E. Rostrups under 22de Okt. 1891 godhedsfuldt givne Meddelelse om hans Undersøgelse indeholder fremdeles følgende nærmere Angivelser. Det øverste ½ Fod tykke Lag bestod af Græs, Halvgræs og talrige tynde Kviste af ubestemmelige Buske. Det næste, 2 Fod tykke Lag, altsaa indtil en Dybde af 2½ Fod, bestod næsten udelukkende af Halvgræsser. I 1 Fods Dybde fandtes talrige Spor af Ulvefod (*Lycopodium*); i 2½ Fods Dybde fandtes Padderokke Stængler (*Equisetum*). I en Dybde af 2½ - 3½ Fod, altsaa i den Dybde, hvor Sølvbollen stod, var Vegetationen af mere blandet Indhold. Halvgræsser udgjorde vel Hovedmassen, og af disse fandtes Frugter af Star (*Carex*) og af Tue-Kogleax (*Scirpus cæspitosus*); men desuden fandtes i dette Lag talrige Trækviste, Birkerakler, hele Ax af Ulvefod (*Lycopodium*), hist og her blandet med Brudstykker af *Sphagnum*. I 3 Fods Dybde fandtes endvidere Grene af Ene (*Juniperus*) og et Par smaa ubestemmelige Stykker Trækul. I 3½ til 4 Fods Dybde bestod Tørven af tæt sammenpressede, store og forholdsvis vel bevarede Startuer (*Carex*), hvoraf der ogsaa fandtes Frugter. I 4 Fods dybde fandtes talrige vel bevarede Kapsler af *Sphagnum*, fyldte med Sporer, hvis hele Skulptur endnu var aldeles tydelig. Her fandtes ogsaa Birkegrene (en var 20 Cm. lang og 4 Cm. tyk), der vare gennemtrængte paa langs af talrige, fine, flade, brune Rodtrævler tilhørende de højere oppe voxende Halvgræsser; lignende hindeagtige Rødder løb ogsaa overalt rundt udenom Grenenes Barklag, frembringende kjendelige Fordybninger i samme.

³ Cæsar, Bell. gall. VI. 16. Diodorus Siculus V. 27. Strabo IV.

Den hele Stand, hvori Karret fandtes, er mulig ikke uden Betydning for Spørgsmaalet om Motivet til at hensætte det paa Mosen. Det var fuldstændig skilt ad i sine enkelte Dele. Kantstykkerne ere revne fra Overkanten, de Plader, som danne Overdelen, ere skilte fra hinanden og fra Bunden, og dette maa være gjort forsætlig og med Anvendelse af Magt; thi de forskjellige Dele have været meget solidt forbundne og sammenloddede. Ved en af Pladerne (XI, 1) er Underkanten afreven; dette er mulig skeet ved samme Leilighed. Der mangler fremdeles ikke lidt af Karret, nemlig største Delen af Overkanten med Bæringene, en Del af Ydersiden, alle Forbindelserne udvendig og indvendig mellem Bunden og de enkelte Plader, foruden Hornene paa den Oxe, som sees i Midten af Bundpladen. Endelig viser Karret mange Beskadigelser af forskjellig Art. Der er mange større og mindre Buler, frembragte ved Tryk eller Stød, saaledes navnlig i de udvendige Plader XII, 2, XIII, 1 og 2, XIV, 1. Plade XIII, 1 er paa to Steder gjennemboret af Stik udvendig fra, og i Plade XI, 1 og XII, 2 sees et lignende Stik, alle i eller umiddelbart ved Dyrefigurer. Midt i Bunden findes et uregelmæssig brudt Hul, 8-10 □ Cm. Stort med derfra udgaaende Revner, ikke fremkommet ved Slid, da Randene ikke ere tyndslidte, men dog mulig hidrørende fra langvarig Brug, idet



Figur 2 - 1/6.

Karrets egen Tyngde, især naar det var fyldt, vel kunde efterhaanden have bragt Bunden til at revne.

Karret var saaledes ikke nyt, da det blev hensat, men bærer tværtimod genkjendelige Mærker af at have været Længe i Brug. Mange fremtrædende Partier ere noget afslidte, og hist og her findes der endog stærke Slid. Alt dette gjælder dog nærmest Yderpladerne i Overdelen. Bunden er derimod ridset og skrabet paa mange Steder baade ud- og indvendig, og den Forgyltning, som oprindelig fuldstændig dækkede de udvendige Plader og Bundpladen, er for største Delen afslidt og kun bevaret i de dybere liggende Partier, i Vinkler og i det Hele paa de mindre udsatte Steder. Men overfor alle disse Beskadigelser og Mærker af Brug maa det dog fremhæves, at Karret ingenlunde kan siges at have

været opslidt eller kassabelt paa Grund af Ælde. Det vilde ikke være vanskeligt at forklare alle de her opregnede Forhold i Overensstemmelse med den foran antydede Opfattelse af Fundet som Helhed.

KARRETS SAMMENSÆTNING OG FORM.

Strax da den mærkelige Sendelse af den store Bund til et Kar og de 15 andre Stykker var modtagen i Nationalmuseet, blev det seet, at alle de forskellige Dele oprindelig havde dannet et stort Kar. Formen var forud kjendt, navnlig fra det her afbildede Bronzekar fra Brokjær med hvælvet Bund og dertil nittet, lige opstaaende Overdel (Fig. 2), og det beslægtede Bronzekar fra Rynkeby (Fig. 12, S. 35), hvis Overdel er dannet af dobbelte Plader, og som er prydet med Billeder baade ud og indvendig, gav et sikkert Vink om, hvorledes de forskellige Plader havde været anbragte. De mindre, noget udbuede Stykker maatte have vendt udad, de længere, svagt indbuede Plader havde været anbragt indvendig. At Karret saaledes er rigtig sammensat - som dette er vist i den forrest staaende Figur - vil fremgaa af en nøjere Betragtning.

Karrets Bund, som er omtrent 69 Cm. bred og 21 Cm. dyb, har ved Overkanten en Omkreds af 216 Cm. Til dette Maal svarer den samlede Længde dels af de længere, dels af de kortere Plader, som alle have eller, oprindelig have havt omtrent den samme Høide, 20-21 Cm.

Maalte ved Underkanten ere 2 af de længere Plader: 40 Cm., 2: 41½ Cm., 1: 43 Cm. lange. Tilsammen maale de altsaa 206 Cm, eller 10 Cm. mindre end Bundens Overkant. De fylde saaledes hele Omkredsen, naar der mellem dem alle efterlades et Mellemrum af 2 Cm. At denne Afstand maa antages at have været dækket af Forbindelserne mellem Pladerne, skal nedenfor omtales.

De 7 kortere Plader maale ved Underkanten tilsammen 177 Cm. - 1: 24½ Cm., 1: 24¾ Cm., 4: 25½ Cm., 1: 26 Cm. Naar det antages, at der oprindelig har været endnu en Plade af lignende Længde som de andre, nemlig 25 Cm., og naar der efterlades mellem dem alle den samme Afstand som mellem de længere Plader, nemlig 2 Cm., ville disse Stykket tilsammen just fylde Omkredsen af Bundens.

Et bestemt Bevis for, at Overdelen har været dobbelt, med Billeder vendende indad og udad, give 4 Huller til Nagler, som paa to Steder have været drevne gennem Karrets Side. Paa Plade X har der, som det sees af Afbildningen, tæt under Overkanten til venstre, været indsat en Nagle, som har truffet Plade XII, 1, tæt under Overkanten. Paa samme Maade har der udvendig fra, gennem Haaret paa det store Hoved paa Plade XII, 2, været drevet en Nagle, som gjennemborede Plade VII foran den midterste Oxes Hoved. Den Plads, som disse Naglehuller indtage, Randen af Hullerne og Maaden, hvorpaa det gjenembrudte Metal har bøiet sig indad eller udad, viser bestemt, at disse Inder- og Yderplader have været anbragte med Bagsiden mod hinanden.

Med dette dom Udgangspunkt kan det, under Sammenstilling af forskellige andre Smaatræk, af hvilke de fleste ere synlige i Afbildningerne, for en Del bestemmes, i hvilken Orden de enkelte Plader have været anbragte udvendig og indvendig.

Ved de store, udadvendende Hoveder findes der, dels paa det øverste, glatte Parti og nogle Steder endog ned over Haaret, dels paa Fladen nærmest ovenover, enten større Rester eller dog kjendelige Spor af Lodning. Lignende Mærker og Levninger af Lodninger findes fremdeles paa de indvendige Plader, ligeledes under Overkanten, hvad der navnlig er kjendeligt i Afbildningerne af Plade VIII og X. Antages det nu, at disse ensartede Mærker have en fælles Aarsag, at de ere efterladte af et paaloddet Baand, som, løbende over Karrets Rand, har forenet de ydre og indre Plader - og anden Forklaring vil næppe kunne gives - da ville de 5 indre Plader, efter Mærkernes Plads og under Forudsætning af, at de fire foran omtalte Yder- og Inderpladers indbyrdes Forhold er rigtig bestemt ved Naglehullerne, ikke kunne ordnes i anden Rækkefølge end den, som er fulgt længere fremme ved at beskrive Pladerne fra Venstre til Høire under VI-X. Ved denne Combination af Lodningsmærkerne ville tillige Pladserne for de to Yderplader med Naglehuller være bestemte, nemlig som just modstillede. Saaledes bliver endnu kun Pladsen for de øvrige 5 Yderplader usikker. Det ligger dog nær at antage, da der findes 4 mandlige og 3 kvindelige Hoveder, at den nu tabte Plade har baaret et kvindeligt Hoved, og at da de to Arter af Hoveder have regelmæssig vexlet med hinanden.

Efter de anførte Forhold synes det heller ikke at være tvivlsomt, hvorledes Karrets Kantning har været indrettet. Der foreligger kun to Stykker, fremdragne uden fast Forbindelse med nogen af Pladerne og her kun af Hensyn til Arrangementet af Afbildningerne forenede med Pladerne XI, 1 og 2. Det er rørformede Stykker af Sølv, c. 2 Cm. tykke, omtrent af Længde som Yderpladerne og ikke afbrudte i Enderne, opskaarne gennem hele Længden til at optage Overkanten og indesluttende betydelige Rester af Jern, som have hørt til en tyk, sammenhængende Ring til Styrkning af Overdelen. Det maa antages, at Kanten dækkedes af 8 saadanne rørformede Stykker, som stødte sammen over de store Hoveder paa Udsiden (se Afbildningen S. 15). Enderne vare da dækkede og sammenholdte af de Baand, som paa disse Steder forbandt Yder- og Inderpladerne - og af disse Baand er der kjendelige Mærker ved Rørenes Ender - medens de Baand, som ind- og udvendig dannede Forbindelsen mellem Pladerne, sikkert have løbet ind i Rørene; en let Udvidelse ved Midten af Rørenes Underside - synlig i Afbildningerne XI, 1 og 2 - synes at have været bestemt til at give Adgang for disse ikke bevarede Forbindelsesbaand.

Om Karrets Sammensætning og Form kan der saaledes næppe være nogen Tvivl, skjøndt det blev fundet fuldstændig adskilt i sine enkelte Dele. Den runde Plade XIV, 2 har været anbragt indvendig i Midten af Bunden, hvor den har efterladt

meget kjendelige Mærker, og ved Overkanten har der sikkert hængt store Bæringelike som ved det foran i fig. 2 afbildede og andre nedenfor omtalte Kar af tilsvarende Form.

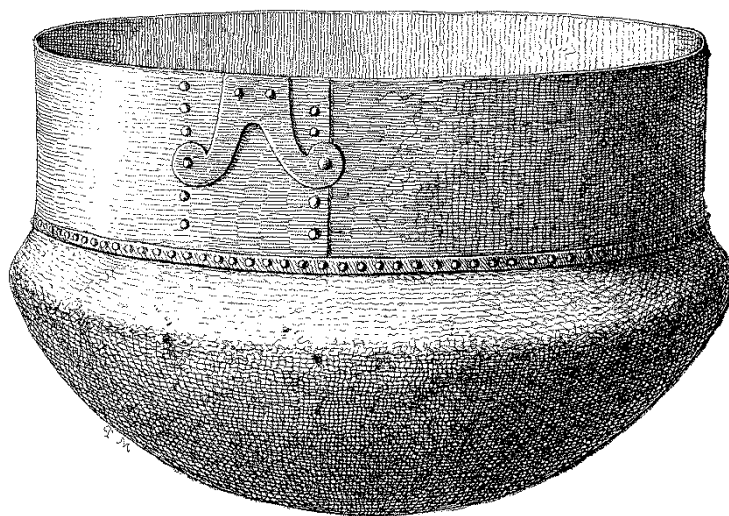
Mere tvivlsomt er det, hvorledes Bunden og Overdelen ligesom ogsaa dennes enkelte Plader have været forbundne med hinanden. Udvendig om alle de firkantede Plader og ligeledes langs Bundens Overkant, men her paa begge Sider, findes der ikke ringe Rester af Lodning indtil en bestemt Linie, 1-2 Cm. fra Kanten. Det maa herefter antages, at Forbindelsen overalt har været dannet af udvendig og indvendig paaloddede Baand, som, at slutte fra Lodningens Bredde og fra den indbyrdes Afstand mellem Pladerne, maa have været 4-5 Cm. brede. At de have været flade, kan sluttes af de foran omtalte Udvidelser i Kantstykkerne. Nagler have derimod ikke været anvendte som Forbindelse. Foruden de alt omtalte 4 Naglehuller findes der kun to andre meget smaa, Øverst tilhøre i Plade XI, 2 og i Plade XIII, 2; de hidrøre sikkert begge fra Reparationer i Oldtiden.

Skjøndt der ikke kjendes noget Kar, der har fuldstændig samme Bygning som Karret fra Gundestrup, er der dog i Ind- og Udlandet fundet en Række store Kar, af Bronze og Jern, der ere af saa nærstaaende Form, at de med Rette kunne inddrages i denne Undersøgelse. De væsentligste Træk ved disse Stykker ere: Jernringen ved Overkanten, hvori store Bæringelike, den lige Overdel og den hvælvede Bund, gjort i et Stykke. Fra Danmark haves foruden det foran afbildede Stykke fra Jylland, flere delvis bevarede Bronzekar, fra Bjergelide ved Horsens, Rynkeby og Langaa

i Fyen og Sophienborg ved Hillerød, samt tre ligeledes kun delvis bevarede Kar fra Bornholm. Fra Udlandet kjendes flere nærstaaende Kar fra Nordtydskland og Rhinegnene⁴. Det nedenfor (Fig. 3) afbildede Stykke, af Bronze, opbevares i Museet i Carlsruhe⁵. Formen hører saaledes ikke udelukkende hjemme i Danmark; tværtimod maa den siges at være af fremmed, sandsynligvis vestlig Oprindelse. Men derfra tør ikke sluttes, at selve Stykket er indført. Der er saa mange Forskjelligheder mellem Sølvkarret og de fremmede Kar, at hint, om intet Andet talte derimod, vel kunde antages at være af nordisk Arbeide.

⁴ Ingvald Undset har først behandlet denne Form i: *Jernalderens Begyndelse*, Kristiania 1881; se Registret S.463. Kjelder. Henry Petersen, *Vognfundene i Dejbjerg Præstegaardsmose*, Kjøbenhavn 1888, S.39. *Aarb. f. nord. Oldk.* 1881, S. 113. E. Vedel, *Bornholms Oldtidsminder*, Kjøbenhavn 1886, S. 100.

⁵ At denne Afbildning har kunnet gives, skyldes Prof. L. Lindenschmits Godhed.



Figur 3 1/5

Af de anførte Kar ere nogle fundne sammen med Sager fra den senere førromerske Tid, andre baade fra Danmark og fra Udlandet sammen med tidlig romerske Gjenstande. Fra disse Fundforhold kan der ikke hentes nogen nærmere Bestemmelse for Sølvkarret end, at det maa hidrøre fra de sidste Aarhundreder f. Chr. F. eller det første Aarh. efter Chr. F.

MATERIALE OG FORARBEIDNING.

Da Fundet fra Gundestrup var modtaget i Nationalmuseet, blev Metallet undersøgt af Mønt- og Stadsguardeinen, som erklærede, at samtlige Stykker ere af Sølv, hvis Gehalt kan sættes, til 970 pro mille, og hvis samlede Vægt udgjør 8885 gram. Sølvet indeholder noget Guld, c. 3 pro mille, hvortil komme Resterne af den Forgylning, som dækker en Del af Pladerne; det samlede Guldindhold sættes saaledes til 5 ‰. Paa Grundlag af disse Bestemmelser angives hele Karrets Værdi til 1188 Kr., hvilket Beløb blev udbetalt som Godtgjørelse for Fundets Metalværdi, i Henhold til Bestemmelserne om Danefæ. Hertil blev der af Museet føiet en Duceur af 100 Kr.

Fremdeles ere Resterne af Lodningen langs med Kanterne af Underdelen og af de Plader, som danne Overdelen, blevne undersøgte i V. Steins Laboratorium med det Resultat, at Metallet er Tin med Tilsætning af en ringe Del Sølv. »Den kvantitative Analyse foretagen med et udskaaret, fuldstændig blankt Stykke af Metallet udviste et Indhold af 97,6% Tin og 2,4% Sølv«.

Om de blaa Glasflusser, som findes indsatte i Øinene paa de store udvendige Hoveder, skal der tales længere fremme; men det maa her, ved Omtalen af Karrets Materiale, nævnes, at der paa Bagsiden af Pladerne paa flere Steder, hvor Figurerne ere stærkt opdrevne, er bevaret mindre Rester af en mørk, haard Masse, som øiensynlig er bleven paalagt i blød eller flydende Tilstand, for at den

skulde styrke Pladerne, medens de bleve overarbejdede fra Forsiden. Allerede af Udseendet og Anvendelsen kunde det sluttes, at denne Masse er af lignende Art som den saakaldte Harpixmapse, der kjendes allerede fra den nordiske Stenalders Fund, men som navnlig i Bronzealderen blev almindelig anvendt især ved Metalsager, til Kitning, som Forbindelse og navnlig til Indlægning⁶. Dette bekræftedes ved en af Prof. V. Stein foretagen Analyse. »De udtagne Prøver brændte med en lysende, stærkt sodende Flamme, efterladende kun en yderst ubetydelig, uorganisk Rest, og i det Hele viste de sig at være af væsentlig samme Beskaffenhed som flere samtidig undersøgte Stykker af Harpixmapse hidrørende fra Bronzealders Fund. En nøiere Bestemmelse af Sammensætningen var ikke mulig efter de smaa Prøver, som stilledes til Disposition for Undersøgelsen«.

Hvad der her er anført om Karrets Materiale, giver visse, ikke ganske betydningsløse Bidrag til Opfattelsen af hele Stykket. Den fra danske Oldsager saa vel kjendte Harpixmapse kan vel ikke anføres som Bevis for, at Karret skulde være gjort i Danmark, idet det samme Stof kjendes fra fremmede Fund, i Nordtydskland og Rhinegnene; men denne Masse vidner dog bestemt om, at Karret er af barbarisk, ikke af romersk eller andet klassisk Arbejde, idet den idetmindste ikke hidtil har været paavist i den egentlig klassiske Kulturs Industri. Dog maa det tilføies, at Karret vel kunde være gjort i det romaniserede Gallien, da der idetmindste paa et Stykke, paa Bagsiden af en af de Bronzemasker fra Compiègne. (Museet i St. Germain Nr. 29628), der nedenfor skulle blive nærmere omtalte, findes Rester af en mørk Masse, som efter Udseendet og efter Maaden, hvorpaa den forbrænder, maa siges at være Harpixmapse.

Antydninger af lignende Art giver det Forhold, at dette store Kar er gjort af Sølv. Thi vel har Sølvet været kjendt og benyttet i Syden allerede i den ældste Metal tid, hvad der vides fra Hissarlik-Fundene i Østen og Cartagena-Fundene imod Vest; men det maa dog siges, at en Gjenstand af Sølv af denne Størrelse og lignende Art ikke kjendes og, efter hvad der endnu vides, ikke heller kan ventes fra nogen tidligere Tid end den romerske Periode. Først da kan Sølvet siges ret almindelig at være traadt i Stedet for Bronzen og Guldets ved Forfærdigelsen af større Kar, og navnlig fra Frankrig foreligger der baade støbte og drevne Sølvkar dels af romersk, dels af galloromersk Arbejde i betydeligt Antal⁷.

Karret fra Gundestrup er fuldstændig af drevet Arbejde, udført med stor Omhu og vidnende om megen Færdighed. Den omfangsrige Underdel dannes af ganske tyndt Sølvblik, der overalt er af fuldstændig ensartet Tykkelse; Pladerne i Overdelen, som ere drevne fra Bagsiden og overarbejdede forfra, ere lidt sværere, og den runde Bundplade er atter noget tykkere, navnlig i Kanten. Den temmelig

⁶ Sophus Müller, Ordning af Danmarks Oldsager II, 169. Verhandlungen der Berliner Gesellschaft für Anthropologie 1891, 3.

⁷ Gazette archéol. Paris 1884-5. Belloguet, Ethnogenie Gauloise, Paris 1868, III, 487.

tykke Forgyldning synes at være paalagt koldt, idet den kun er gnedet eller trykket fast til Sølv.

Særlig Vægt maa der lægges paa, at Karret øiensynlig ikke er et Værk af en enkelt Mand. Pladerne VI; IX; XII, 2 og XIII, 1 maa hidrøre fra en og samme Arbejder, som ikke har havt med de øvrige Plader at gjøre; dette fremgaaer dels af den indbyrdes Overensstemmelse mellem alle Enkelthederne i de nævnte Plader, dels af disses Forskjelligheder fra de andre. Munden i de store udvendige Hoveder er saaledes formet paa særegen Maade - det lille Indsnit, som findes over og under Læberne ved de andre tilsvarende Hoveder, mangler her - Øinene ere afrundede, ikke som ellers tilspidsede indad mod Næsen Haaret er ved de smaa Figurers Hoveder, som sees i Profil, angivet som en Hætte, der omslutter Hovedet, medens det ved de tilsvarende Figurer paa de andre Plader ligger ovenpaa Hovedet som et Lag, der umiddelbart fortsættes af Næsen - Bladværket er bedre og mere naturmæssigt end de Blade, som forekomme paa de andre Plader o. s. v. o. s. v. Den særegne Behandling kan paavises i alle de mindste Enkeltheder, og den Arbejder, som har gjort disse 4 Plader, har endog havt et Redskab, en Kredspunzel, anvendt til flere af Dyrenes Skind, som ikke er benyttet af de andre. Plade XI, 1 er fremdeles udført af en Arbejder, som, at slutte fra Formningen og Behandlingen af Enkelthederne, næppe har gjort Andet. Endelig maa alle de øvrige Plader være forfærdigede af en eller mulig to andre Kunstnere.

Dette Forhold er det af Vigtighed at fastholde, først for at der ikke skal søges en særlig Betydning i mange smaa Forskjelligheder, som kun hidrøre fra den enkelte Arbejders større eller mindre Dygtighed eller Omhu og fra hans særegne Behandlingsmaade af Detailen. Den, som har gjort de nævnte 4 Plader - øiensynlig den dygtigste af alle Arbejderne - har saaledes omhyggelig forsynet alle sine Figurer med Fødtøi, medens de Andre have forsømt dette; de Sidste have givet alle Slags Dyr, Elefanter, Løver o. s. v., et eget nupret Skind, som ikke har tiltalt den Første o. s. fremd. Men dernæst giver det, at Arbejdet er udført af flere Hænder, dette mærkelige Kar en væsentlig forøget Betydning. Det er da ikke Udtryk for Enkeltmands, mulig ganske individuelle Evne i kunstnerisk og teknisk Henseende; det kan ikke betragtes som et kunsthistorisk Kuriosum eller som en Undtagelse, der mulig falder udenfor alle Love og derfor ogsaa paa en Maade unddrager sig den videnskabelige Undersøgelse. Tværtimod maa dette Arbejde, som er udgaaet fra en Kreds af Kunstnere, vidne om en almindelig Færdighed og en fælles Kunstretning, en Stil, som til en vis Tid hørte hjemme paa et vist Omraade.

BILLEDERNE OG DERES BETYDNING.

En nøie Betragtning af de figurlige Fremstillinger, som dække begge Sider af Karrets Overdel, maa danne Grundlaget for Opfattelsen af det hele Stykke, og der vil herved være at tage Hensyn baade til Fremstillingen som Helhed, eller Compositionen, og til de enkelte Figurer og da atter til disses Detailler, forsaavidt de skjønnes at have nogen Betydning. De indvendige Plader gennemgaaes først, i den Orden fra Venstre til Høire, hvori de maa antages at have været anbragte, derefter de udvendige, først de, som bære mandlige, derpaa de, som ere prydede med kvindelige Brystbilleder, og endelig Bundpladen. Til Slutning undersøges Billedernes Stil og hele Charakter.

DE INDVENDIGE FREMSTILLINGER.

VI. Foroven og i Midten sees fire Ryttere travende afsted tilhøire og fremstillede saaledes, at kun det er gjengivet, som ligger i forreste Plan: Mandens og Hestens høire Side, men derimod ikke de venstre Legemsdele, som dog maatte være delvis synlige ved denne Opstilling. Hestene have kun to Ben og et Øre, og Mændene kun en Arm og et Ben. Det samme er Tilfældet ved mange af de øvrige Figurer. Den hele Række af Mænd forneden paa samme Plade har kun 1 Arm, Hunden foran dem har kun 2 Ben, og ved de fleste af Dyrene paa Pladerne VII, IX, XI og XIII ere ligeledes kun de udadvendende Lemmer blevne gjengivne. Dette kan dog ikke opfattes som en Følge af Skjødesløshed; tværtimod maa det siges at være et karakteristisk Træk i primitiv og barbarisk Figurfremstilling, velbekjendt andetstedsfra, baade fra Norden og fra Syden. Dels har det sikkert ofte faldet vanskeligt at faa den bageste Side af Figuren med, dels har Øiet vel ikke ret mægtet at se, at Figuren var mangelfuld.

Rytterne bære en oventil afrundet Hjelm med en fremspringende Kant forneden, af lignende Form som græske og galliske Hjelme fra Chr. F.s Tid og de nærmest forudgaaende Aarhundreder. Blandt Hjelmprydelserne forekomme de opstaaende, svagt buede Horn i ganske overensstemmende Form paa mange Hjelme mellem de galliske Vaaben, som pryde l'Arc d'Orange i det sydlige Frankrig, og ligeledes ved det saakaldte Juliernes Gravmonument ved St. Rémy, hvilke Monumenter henføres til det sidste Aarh. f. Chr. F. eller til en noget senere Tid, foruden at de almindelig forekomme i galliske Trophæer paa romerske Mønter fra omtrent samme Tid⁸. Ligeledes kan man i det Billede af et Vildsvin, som pryder en af de andre Hjelme, se et gallisk Træk, idet Dyrets Stilling minder om det bekjendte

⁸ Salomon Reinach, *Musée de St. Germain, Catalogue*, Paris 1891, og: *Les Gaulois dans l'art antique*, i *Revue archéologique*, Paris 1889, S. 10. Mange af de Enkeltheder, der berøres i det Følgende, ere omtalte og tildels udførlig behandlede i disse to fortræffelige Skrifter, som tillige indeholde udførlige Henvisninger til Litteraturen. I Stedet for at gjentage, hvad der saaledes foreligger samlet i to nye og lettilgængelige Arbejder, vil der i denne Undersøgelse kun blive henvist til Salomon Reinach, *Revue og Catalogue*.

galliske Felttegn. Heller ikke kan man ved disse Hjelmtegn undlade at anføre, at Diodor (V, 30) omtaler firføddede Dyr, Fugle og Horn som Prydelser paa Gallernes Hjelme, just hvad der sees ved de her omhandlede Figurer. Men paa den anden Side maa der mindes om, at hornede Hjelme ogsaa kiendes fra andre Steder, baade fra Norden og fra Syden, og Galten var ogsaa Germanernes hellige Dyr. Den sees paa Dacernes Felttegn paa Traiansøilen; flere mindre Billeder af Metal ere fundne i de østlige Donauegne, og i Sverige vides Svinet at være anvendt som Hjelmprydelse i en noget senere Tid⁹.

To af Rytterne bære Lanse, hvis forreste Halvdel ikke er fremstillet, idet dette Parti for største Delen dækkes af Hestens Forkrop. Hestetøiet er prydet med store, runde Plader et Træk, som ikke har særlig Betydning, da disse Prydelser kjendes baade fra romersk Tid og fra den forudliggende Periode. Større Interesse har det derimod, at Rytterne synes at sidde paa en Sadel, idet det vides fra Trophæerne paa l'Arc d'Orange, at Gallerne brugte Sadler; Remmene om Hestens Krop ere tydelig angivne paa alle Figurerne foran og bagved Mandens Laar. Noget sikrere Oplysning give endelig Sporerne, som findes afbildede ved alle fire Ryttere ligesom ogsaa ved Figuren paa Plade XIV, 2, hvor Formen er meget tydelig angiven. Spidsen er svagt opadbøiet, og den udgaaer fra en Bølle, som omslutter Hælen og ender i to Knapper. Dette synes at være den ældste Form af Sporer, anvendt af Barbarerne nordenfor Alperne gennem de sidste Aarhundreder f. Chr. indtil den romerske Tid¹⁰.

Under Rytterne sees en Gren med trefligede Blade, stillede symmetrisk paa begge Sider af den. Det kunde antages, at der herved ligesom ved det Bladværk, som forekommer paa en Række af de andre Plader, er angivet, at Handlingen foregaaer i det Frie; sandsynligere er det dog, at Løvværket, som saa ofte i den klassiske Kunst, kun er en Decoration, anvendt til Udfyldning af Grunden. Af større Betydning er det ialtfald, at Bladværket i de forskjellige Skikkelser, hvorunder det er anvendt paa Sølvkarret, giver sikrere Holdepunkter for Karrets kulturhistoriske Bestemmelse end maaske nogen anden af Enkelthederne.

At Bladværket er et Laan fra den klassiske Kunst, er ingen Tvivl underkastet. Intet Folk nordenfor Alperne har gennem hele den Periode, hvorom der her kan være Tale, selvstændig hentet noget Plantemotiv fra Naturen. I den frit anordnede Ranke med hjerteformede, buede Blade, som fylder Grunden paa Bundpladen XIV, 2, gjenkiendes da ogsaa let den antike Epheugren. Den er holdt saa nær ved Forbilledet, at det vel tør siges, at den Kunstner, som har tegnet disse Blade, selv maa have seet nøie paa klassisk Bladværk og været vel fortrolig med det; her kan ikke være Tale om et Laan, som er vandret mulig lange Veie fra Haand til Haand. Har denne frit slyngede Epheuranke nu end en vid Udbredelse indenfor den antike Kunst, fra den skønne græske Stil indtil den romerske Periode, saa maa

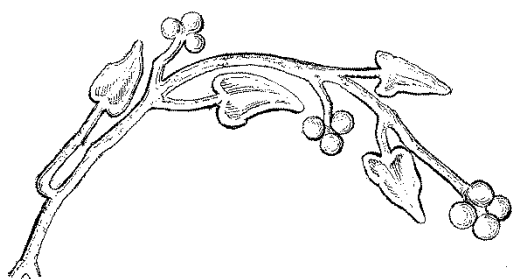
⁹ Oscar Montelius, Atlas, Fig. 519 og 520.

¹⁰ Verhandlungen der Berliner Gesellschaft für Anthropologie 1890, 184 og 200.

det dog, efter hvad der hidtil foreligger, ansees for høist usandsynligt, at den skulde være efterlignet paa barbarisk Grund før i den romerske Tid. Vel er det klassiske Bladværk indgaaet i Barbarernes Ornamentik allerede i de nærmeste Aarhundreder før Chr. F., saaledes navnlig i den barbarisk-græske Gruppe i Rhinegnene, med de bekjendte Fund fra Eygenbilsen, Klein Aspergle, Weisskirchen, St. Goar o. s. v. i men hvad der her er optaget, er kun det stiliserede græske Bladværk, Palmetten, og aldrig den frie Bladranke. Som denne forekommer overordentlig almindelig paa alle Slags romerske Arbejder, fra Lerkarret til Gravrelieffet, synes den at have været Forbillede for Bladværket paa Bundpladen XIV, 2. Den hosstaaende, til Sammenligning afbildede Bladranke (Fig. 4) er hentet fra en romersk Gravsten i Museet i Mainz.

Den symmetrisk anordnede Bladranke paa Plade VI, som i sin Oprindelse gaaer tilbage til den archaisk græske Kunst og endnu blev anvendt i sildig romersk Tid, er mere barbariseret end Bladværket paa Bundpladen, og det samme gjælder om Blad-Sammenstillingerne paa de øvrige Plader, VII-X og XIII-XIV. For alle de sidste kan der dog paavises en særdeles nærliggende Bladform i den romerske Kunst: det pæreformede Blad, afrundet imod Stilken, uden Indskjæringer i Siden og med ombøiet Spids. Det ligner ofte mere en Snirkel end et Epheublade og er ikke sjælden løsrevet fra Grenen og henkastet som Bundfyldning, enten alene eller med Blad umiddelbart føiet til Blad paa ganske lignende Maade som paa Sølvkarret.

Den hosstaaende Fig. 5 er tagen fra et Lerkar i Museet i Mainz. Bladværket synes saaledes bestemt at angive, at Karret tilhører den romerske Tid og ikke nogen tidligere Periode.



Figur 4



Figur 5

Under Bladværket fortsættes Krigernes Tog. Forrest sees en Hund, som synes at følge Rytterne, og derefter en Række af Krigere til fods, de sex forreste med Spyd og Skjold, men uden Hjelm, den bageste ved Hjelmen og Sværdet, der hviler paa Skuldren, betegnet som en Krieger af høiere Stilling.

Det lange smalle Skjold med rundet Bule i Midten, lige afskaaret ved Enderne og med Siderne afrundede eller afskaarne under en Vinkel, saaledes at Skjoldet faaer en sexkantet Form, er velbekjendt fra mangfoldige Fremstillinger. Sædvanlig

antages det, at denne Form af Skjolde alene er gallisk¹¹, og i saa Fald vilde denne Enkelthed give et vigtigt Vink om Karrets Nationalitet, om end ved Siden heraf de chronologiske og geographiske Grænser vilde have en vid Udstrækning. Det sexkantede Skjold sees nemlig mellem de galatiske Vaaben, som pryde Brøstningen i den øvre Omgang i Søjlehallen ved Athenetemplet i Pergamon, som henføres til første Halvdel af 2. Aarh. f. Chr. F.; det bæres af gallo-romerske Krigere, som ere fremstillede paa et Alter fra Tibers Tid, fundet i Paris; og det sees paa Postumus' Mønter fra Gallien, efter Midten af d. 1. Aarh. Efter Chr. F.¹² - for kun at nævne et Par Exempler. Men der kan sikkert ikke være nogen Tvivl om, at disse Skjolde i en større eller mindre Del af den samme Tid bleve anvendte idetmindste af mange germanske Folk og undertiden ogsaa af Romerne.

Paa Trajansøilen sees en Gruppe af de romerske Tropper udstyret med dette Skjold; i de Relief'er paa Constantinsbuen, som oprindeligt have hørt til et Monument fra Trajans Tid, bære baade Romere og Dacer det aflange Skjold, sexkantet eller noget afrundet ved Midten af Langsiderne; paa Antonin-Søilen have mange Germaner kantede Skjolde; de sees i Trophæer paa Mønter fra Drusus, Augustus' Stifsøn, mindende om Seirvindinger hinsides Rhinen, ligesom ogsaa paa Marcus Aurelius' Mønter, som vise Trophæer de Germanis og de Sarmatis - her anføres kun Monumenter, hvis historiske Stilling er fuldstændig sikker¹³. Hermed bortfalder da denne Skjoldforms særlige Betydning for denne Undersøgelse, idet den kun giver den samme, ikke snævert begrænsede chronologiske Bestemmelse, som kan vindes ved Betragtningen af mange andre Enkeltheder.

Ikke anderledes staaer det med det eiendommelige Blæseinstrument, som sees i Hænderne paa de tre følgende Mænd i Toget: det lange Metalhorn, som ender i et Dyrehoved med opspilet Gab, fremstaaende Øren og Manke. Ogsaa dette Blæsehorn, som sees paa saa mange større og mindre galliske Monumenter, fra Mønter prægede af Romerne til Triumphbuen ved Orange, betragtes med Urette som alene tilhørende Gallerne. Det sees ogsaa mellem de daciske Vaaben paa Fodstykket af Trajansøilen i Rom, og selv om det ikke fandtes der, maatte det ofte forekommende daciske Feltegn, en Slange med ganske det samme Dyrehoved som ved Krigshornene, advare mod at opfatte denne Enkelthed som udelukkende gallisk¹⁴. Disse Blæsehorn have i Aarhundredet før og efter Chr. F. været anvendte baade i Gallien og i de nedre Donauegne; de kunne have havt hjemme mange andre Steder, fra hvilke der ikke foreligger saa fyldige Kilder som fra de

¹¹ Salomon Reinach: Revue.

¹² Alterthümer von Pergamon T. II, pl. XLIII-L; p.95-138.- Salomon Reinach, Catalogue 355.- J. de Witte: Les Empereurs qui ont régné dans les Gaules, Lyon 1868.

¹³ Froehner, La Colonne Trajane, Paris 1872, Pl. 121. Salomon Reinach, Catalogue S. 217. Bartoli et Bellori, Columna Antonina, 17 04. Cohen: Médailles impériales, 1880 S. 221, Nr. 5.

¹⁴ Salomon Reinach, Revue. Froehner, op. laud. S. 26. Olshausen i Verhandlungen der Berliner Gesellschaft für Anthropologie, 1891 S. 860.

romerske Grænselände, og Forekomsten af Hornene paa Sølvkarret giver vel et chronologisk Holdepunkt, men intet Bidrag til Bestemmelsen af Stykkets Nationalitet.

Et sikrere Vink om den Kreds, indenfor hvilken Sølvkarret hører hjemme, giver derimod Slangen med Vædderhoved, som sees ovenfor Blæsehornene, udfyldende en Plads, som var levnet af det lange Krigertog. Dette Dyr, som øiensynlig har hjemme paa den religiøse Symboliks Grund, kiendes fra en Række Gudebilleder fra Frankrig fra gallo-romersk Tid og desforuden kun fra Baiern.¹⁵ Den samme Slange forekommer endnu to Gange paa Sølvkarret, paa Plade IX og X.

Længst tilvenstre paa Pladen sees en staaende, mandlig Figur, mere end dobbelt saa stor som de øvrige. Hovedet er ubedækket, og det lange Haar er strøget tilbage mod Issen, hvorfra det falder ned som et langt, tykt Haarbundt. Det kunde synes at ligge nær med Hensyn til denne eiendommelige Haarsætning at anføre Diodorus Siculus' (V, 28) og andre gamle Forfatteres Optegnelser om Maaden, hvorpaa Gallerne bare deres Haar. Men disse ligesom andre skriftlige Kilder ere nøiere beseete af meget ringe Betydning for Undersøgelsen af Sølvkarrets Nationalitet. En ganske lignende Haarsætning omtaler nemlig Tacitus (Germ. 38) hos det mægtige germanske Folk, Sveverne, og det er kun denne enkelte Mandsfigur paa Sølvkarret, som bærer det lange Haarbundt, medens de andre have Haaret dels kort afklippet, dels langt nedhængende bagtil, den samme Afvexling, som findes ved de talrige figurlige Fremstillinger af Gallerne fra Uafhængighedens og det romerske Herredømmes Tid¹⁶.

Den store Figur er iført en langærmet Trøie og Buxer, som ende ovenfor Knæerne, og Fødderne dækkes af Sko, hvis udskaarne Flige samles ovenpaa Foden. En lignende Dragt bære de fleste andre væbnede eller ikke væbnede Mænd ligesom ogsaa det hornede Gudebillede paa Pl. IX; nogle have dog alene Benklæder, Trøien er oftere kortærmet, flere Steder synes Trøie og Buxer at danne et sammenhængende Klædningsstykke, eller Livet dækkes af et bredt Bælte. Kun færre Figurer, nemlig de fire Ryttere paa Plade VI og Herkules-Skikkelsen paa Plade XIV, 1, ere anderledes paaklædte, idet de kun synes at bære en noget længere Trøie¹⁷. Medens denne sidste Dragt ligesom ogsaa Kvindernes lange Kjortel er saa lidet karakteristisk, at det formentlig ikke vilde være af nogen Betydning at fremdrage de Paralleler, som virkelig findes indenfor den antikke Kunsts Omraade, er den almindelig forekommende Dragt, Trøien og de meget korte Benklæder, saa eiendommelig, at den maa siges at være et vigtigt Moment ved Bedømmelsen af Sølvkarret i det Hele.

¹⁵ Streber, Regenbogen-Schüsselchen, München 1862 S. 4.

¹⁶ Belloguet: Ethnognie Gauloise, Paris 1868, III, 87.

¹⁷ I Museerne i Autun og Epinal findes tre staaende mandlige Figurer af Sten, som bære en lignende lang Trøie ; men de have tillige Kappe. Alle tre bære Torqviv. De adskille sig alle fra de fleste gallo-romerske Stenbilleder ved at være af god Stil, og de synes at være fra en tidligere Tid end de øvrige (Mus. St. Germain Nr. 8278, 8279, 20353).

En saadan Dragt er ukjendt paa hele det dels klassiske, dels barbariske Omraade, hvor der findes Tilknytningspunkter for saamange andre Enkeltheder i disse Fremstillinger, og dog byde baade Monumenter og Litteratur et temmelig fyldigt Stof til Sammenligning. Indenfor den klassiske Oldtids Grænser er Dragten vidt forskjellig. Vel bar man ikke sjælden Benklæder i den romerske Keisertid; men de naaede stedse ned under Knæet indtil midt paa Læggen¹⁸. De galliske *braccæ* gik helt ned til Skoen - snart vide og folderige, snart tætsluttende og omvundne med Baand - og samme Beklædning af Benene blev anvendt af mange forskjellige Folk imod Øst indtil selve Orienten. Fremdeles bare alle disse Folk, Perser; Sarmater, Dacer, Marcomanner og Galler, den samme folderige Bluse, naaende ned paa Laaret eller indtil Knæet, en løsthængende Kappe om Skuldrene og dertil, for de østligere Folks Vedkommende, en Hue paa Howdet¹⁹.

Hos intet af alle disse Folk har Sølvkarret oprindeligt havt hjemme. Dragten er for Oldtidens Vedkommende et saa vigtigt nationalt Kiendemærke, at det særlige Snit maa siges at vise hen til et særligt Sted, og navnlig maa det fremhæves, da saamange andre Enkeltheder pege mod Gallien, at Karrets Hjemstavn ikke kan søges indenfor det galliske Omraade, hvor Dragten kjendes fra saamange Monumenter og Forfattersteder.

I Modsætning hertil fortæner det Opmærksomhed, at der fra selve Norden foreligger Vidnesbyrd om Anvendelsen af en lignende Dragt som den, der sees i Sølvkarrets Fremstillinger. Men de herhenhørende Monumenter, enkelte Guldbrecteater (Fig. 6) og den langærmede Bluse fra Thorsbjerg Mose, kunne dog, paa Grund af deres senere Tid og noget uklare Art, ingenlunde betragtes som afgjørende for Spørgsmaalet om Sølvkarrets Oprindelse²⁰.



Figur 6 1/1.

Den kolossale Mands-Skikkelse har grebet en paaklædt Mand om Livet og ved det ene Ben og holder ham op foran sig med Hovedet just over en aflang Gjenstand, som ikke kan sikkert bestemmes. Det synes at være et Kar, og der er da mulig her fremstillet en Menneskeofring. Af skriftlige Kilder vides det vel, at baade germanske og galliske Folk - de sidste dog kun indtil Midten af første Aarh. efter Chr. F.²¹ - bragte Guderne dette blodige Offer; men ingen Overlevering indeholder Enkeltheder, som stemme med det her Fremstillede; det skulde da være Strabos Fortælling (VII, 2) om, hvorledes Krigsfangerne hos Cimbrenne bleve ofrede over en stor Kjedel, for at der kunde spaaes af deres Blod, eller Tacitus' Beretning (Germ. 39) om, at germanske Folk til visse Tider samledes i en Skov til hellig

¹⁸ Sjælden findes disse Buxer ved en gallisk Figur (Mus. St. Germain Nr. 29291).

¹⁹ Se f. Ex. Trajansøilen, Antoninsøilen og Reliefferne paa Constanstinsbuen. Belloguet op. laud. III, 71. Froehner op. laud. IX. Odobesco, Trésor de Pétroussa I, 257. Strabo IV, 4. Tacitus, Germ. 17. Diodor V, 30.

²⁰ Engelhardt, Thorsbjerg Mosefund. Atlas for Nordisk Oldkyndighed V, 83 og 87.

²¹ Plinius, Nat. hist XXX, 4. Pomponius Mela, De situ orbis III, 15.

Handling, som begyndte med en offentlig foretagen Menneskeofring. Det hele Optog, som sees paa denne Plade, af høiere og lavere staaende Krigere, som bevæge sig forbi den overnaturlig store Skikkelse - det være nu Guden selv eller hans Tiener, som forretter Offeret - kunde vel opfattes paa denne Maade, og der vækkes en Formodning om, at selve Karret har været bestemt til at bruges ved en saadan hellig Sammenkomst²².

VII. Paa denne Plade findes tre Gange gjentagen den samme Gruppe af et større Dyr, to mindre og en Mand med Sværd i Haanden.

Det store Dyr forestiller en Oxe, som i Overensstemmelse med, hvad der ofte sees i barbarisk Kunst, kun har faaet et Horn og to Lemmer (se foran S. 20), Skulde dette dog fore komme mindre sandsynligt paa Grund af Hornets Stilling just midt i Panden og efter Dyrets hele Form, og skulde det saaledes foretrækkes at opfatte Dyret som en - iøvrigt ukjendt Phantasiskabning, da maa der mindes om, at der andetsteds indenfor den tidlige Kunsts Omraade forekommer Billeder af Oxer, ved hvilke et enkelt Horn er stillet ganske paa samme Maade, og som i det Hele ere ligesaa stærkt afvigende fra den naturlige Form²³.

Manden er fremstillet forfra, med Hovedet dreiet til Høire og med Sværdet i venstre Haand. Han er vendt imod Oxen med en Bevægelse henimod den, og Vaabnets Spids er rettet til stød mod Dyrets Hals eller Bryst.

Forneden sees en tam Hund, kjendelig navnlig paa den opadbøiede Hale, i rask Løb og foroven et Dyr, som, ifølge Herluf Winge, nærmest har Lighed med en Leopard. Efter den Betydning, som den hele Gruppe synes at have, skulde det antages, at det er en Jagtleopard eller et af de Hyæne- eller Los-agtige Dyr, der i den antike Verden bleve anvendte som Jagtdyr²⁴.

At Sammenstillingen af disse 4 Figurer ikke er tilfældig, fremgaaer af, at den ikke blot er gjentagen tre Gange paa samme Plade, men at den ogsaa forekommer paa Bundpladen XIV, 2, kun med mindre Forandringer. Der er her utvivlsomt fremstillet en bestemt Handling. Paa en Offerscene kan der ikke tænkes; navnlig vilde da Jagthunden ikke være paa sin Plads. Meget mere synes det at være Slutningsakten af en Jagt, idet Manden er ifærd med at føre Dødsstødet mod den vældige Oxe, som er omgivet af de Dyr, der have hjulpet med at indhente og trætte den. Endnu tydeligere er dette fremstillet paa Bundpladen, idet Tyren er styrtet, og idet der - under dens Bagben - sees en Hund, liggende, som om den var død, sandsynligvis stanget ihjæl.

²² Grimm, Deutsche Mythologie I, 39. Belloguet op. laud. III, 277.

²³ F. Er. Perrot et Chipiez, Histoire de l'art II, 557 og 578. Layard, Monuments of Niniveh I. Collignon, Sculpture grecque, Paris 1892, S.73. Paa de græske, saakaldte korinthiske Vaser ere Oxe, Hiort og Buk ofte afbildede med 1 Horn, baade naar der findes to og fire Lemmer.

²⁴ O. Keller, Thiere des classischen Alterthums.

At der saaledes paa dette kostbare og sandsynligvis hellige Kar skulde være fremstillet en Jagt paa Tyre, kan næppe undre, naar det erindres, at denne vanskelige og farefulde Idræt spillede en betydelig Rolle paa mange Steder i Oldtiden, oftere med en vis national eller religiøs Betydning²⁵. Indfangningen af vilde Oxer sees paa de forgræske Guldkar fra Kuppelgraven ved Sparta, og en lignende Jagt er utvivlsomt fremstillet i det samtidige Væggemaleri fra Tiryns²⁶. Mytherne om Theseus' og Herkules' Kampe med vilde Oxer, som oftere behandlede af den antike Kunst, vidne om Betydningen af denne Jagt i den ældste græske Tid, og fra senere skriftlige Kilder og talrige Monumenter kjendes de nationale Tyrekampe i Thessalien. Ved at omtale Uroxen i den hercyniske Skov siger Cæsar, at den jages af de unge Mænd, som æres i Forhold til det Antal, de have nedlagt²⁷.

Særlig er det Detaillen i Fremstillingen paa Bundpladen, som synes at berettigede til at inddrage disse historiske og klassiske Kilder i Undersøgelsen af dette barbariske Kunstværk. Den springende Stilling, hvori Manden er afbildet over Tyrens Ryg, minder ikke lidt om en Række Fremstillinger af klassisk Kunst, fra det just nævnte Væggemaleri til græske Myntbilleder fra Kunstens bedste Tid, som vise den thessaliske Yngling paa hans eiendommelige Jagt: ridende jagede han Oxen træt, indtil han kunde springe af Hesten for at gribe Dyret ved Hornene. Og denne Figur paa Sølvkarret i den springende Stilling over det styrtede Dyr, der er omgivet af halsende eller døde Hunde, har Sporer paa Hælene, som for at betegne, at han just er sprungen af Hesten. Blandt de talrige Figurer paa Sølvkarret bæres iøvrigt kun Sporer af de 4 Ryttere paa Plade VI.

Et Moment af Betydning er sikkert ogsaa Oxens betydelige Størrelse. Vel kan der, som det vil fremgaa af et Gjennemsyn af Billederne, ikke i det Hele Lægges Vægt paa Figurerens indbyrdes Størrelse; men den lille Menneskefigur foran det store Dyr siger dog utvivlsomt, at dette ikke er en almindelig Oxe, men den vilde Oxe, mulig Uroxen, som Cæsar giver en lignende Størrelse som Elephantens, og som mange Steder i Europa levede langt ned i den historiske Tid²⁸. Dog kunde der imod at bestemme disse Dyr som Uroxe og imod den hele her fremsatte Tydning af Gruppen fremføres den Anke, at der, saa ofte de gamle Forfattere omtale Jagten paa Uroxe, Bison eller vilde Oxer, ikke findes nævnt, at Dyrene nedlægges med Sværd, som dette finder Sted i de her foreliggende. Billeder; de fanges i Gruber eller Net og fældes med Spyd eller Pil. Men det skal heller ikke benægtes, at Billederne paa Sølvkarret kunne staa i Forbindelse med en særegen Form af Tyrejagterne, saaledes som disse bleve indførte paa den romerske Arena. Her kæmpedes der med Sværd mod de vilde Dyr, og Kampe mellem vilde Oxer, Mænd

²⁵ Böttiger, Kleine Schriften III, 325 flg. Archæologische Zeitung 1878, S.46. Jahrbuch d. kais. Deutschen archæolog. Instituts VII, 72.

²⁶ Collignon, Sculpture grecque, Paris 1892, S. 73. Schliemann, Tiryns. Leipzig 1886, Pl. 13.

²⁷ Bell. gall. VI, 28.

²⁸ Q. Kelier, Thiere des classischen Alterthums, Innsbruck 1887, 58.

og Hunde findes oftere omtalte²⁹. Ogsaa andre af Sølvkarrets Billeder minde, som det længere fremme skal berøres, om Arenaen, som indrettedes overalt, hvor Romerne vandt fast Fod, indtil Barbarernes Grænser, i Trier og Cøln, Hvad der her var seet, og hvad der spillede en Hovedrolle i det store Romerrige, kunde vel ligge til Grund for de her omhandlede Billeder; men sandsynligere turde det være, at de gjengive en gammel national Idræt af en lignende særlig Betydning, som det findes angivet af Cæsar.

VIII. Midten optages af Brystbilledet af en kvindelig Guddom, formet ganske som de større Billeder paa de udvendige Plader, som skulle nærmere omtales nedenfor.

Til begge Sider sees en Elephant, som det er paafaldende nok at møde paa en Gjenstand af denne Art, men som iøvrigt spillede sin store Rolle i Oldtidens Liv og Kunst just indenfor de samme Tidsgrænser, som angives af mange andre Enkeltheder paa Sølvkarret. Antipater førte efter Alexanders Død de første Elefanter til Grækenland og i hele den paafølgende alexandrinske Periode betragtedes Elephanten som et vigtigt Krigsredskab. I Kampene med Pyrrhus gjorde Romerne først Bekjendtskab med Elephanten, og benyttedes den herefter end ikke i synderlig stort Omfang, saa blev den dog ofte seet i Seirstog og i Cirkuslegene, og den fik sin sikre Plads i visse kunstneriske Fremstillinger, navnlig i den store Skulptur og paa Mønter, paa en Maade som symbolsk Betegnelse for Seirvinding, Triumph og Herskermagt. Tænkes der særlig paa Gallien, hvorhen man føres af andre Enkeltheder paa Sølvkarret, saa kjendtes jo Elephanten her fra Hannibals Tog til Italien 218, fra Kampen ved Rhonen mod Domitius Ahenobarbus 120 og ialtfald fra Cæsars Mønter, som bære Billedet af en Elephant. Der er saaledes ikke faa Steder, hvorfra Billedet af dette Dyr kan være hentet. Efter Naturen og paa Basis af Selvsyn ere disse Figurer sikkert ikke giorte: Ørene mangle, hvorfor det ikke kan afgjøres, om Forbilledet har været den afrikanske eller den asiatiske Elephant; Hovedet er grundig misforstaaet, og den skarpt begrænsede Oval foroven skriver sig sikkert nok fra en Afbildning, idet Panden ofte træder frem paa en lignende Maade³⁰.

I en Række nedenunder sees i Midten et stort katteagtigt Dyr eller mulig en Hyæne³¹, og paa hver Side en Griph. Hvorledes Billedet af en Hyæne skulde have fundet Veien til Forfærdigeren af Sølvkarret, synes vanskeligt at angive; det samme Billede forekommer fremdeles to Gange paa Plade X. I den klassiske Kunst spiller dette nordafrikanske Dyr ingen Rolle, og i Circuslegene blev det kun sjælden anvendt³². Griphen mødes derimod overalt i den klassiske Kunst, i dens Centrer mod Syd og ved dens sidste Forgreninger mod Nord; men den træffes

²⁹ Friedländer, Sittengeschichte Roms II, 405, 540. Keller anf. St. 116.

³⁰ Se Salomon Reinachs udtømmende Artikel i Saglios og Darembergs Dictionaire samt Revue celtique II, 486.

³¹ Efter Herluf Wings Bestemmelse.

³² Friedländer op. laud. II, 539. Imhoof Blumer, Thier- und Pflanzenbilder, Leipzig 1889, XXII, 35.

tillige fra de ældste Tider indtil den efterromerske Kunst i Folkevandringstiden og kan saaledes ikke tjene til nærmere at bestemme Sølvkarrets Tid. For den hele Opfattelse er Griphbilledet dog særdeles vigtigt. Det er et utvivlsomt Laan fra den klassiske Kunst og tillige et umiddelbart Laan, idet Afvigelserne fra Forbilledet kun ere smaa; men paa den anden Side ere dog alle Enkelthederne i disse Gripher fra Hoved til Fod saameget omformede og saa misforstaaede, at det med Sikkerhed kan siges, at de ikke ere tegnede indenfor de egentlige Grænser for den klassiske Kunst.

Det ligger sikkert nok nær at opfatte de Dyreskikkelser, som ere sammenstillede om Gudebilledet i Midten, som Attributer til Guddommen. Dette støttes fremdeles af, at Hjulet, dette hos klassiske og barbariske Folk i Europa vidt udbredte og hyppig forekommende Symbol, ofte beviselig et Soltegn, er anbragt foran begge Gripherne, som vare Apollos, Solgudens, hellige Dyr, en Sammenstilling, som kjendes fra den klassiske Kunst³³. Det er mulig heller ikke tilfældigt, at Griphen og ved Siden af den Hyænen ogsaa forekommer paa Plade X, hvor der sandsynligvis er fremstillet en Solgud. Men ud over dette lader der sig ikke paavise en indre Sammenhæng mellem Figurerne, som synes snarere kun at have Betydning som tiltalende kunstneriske Motiver. Overalt i den hele Række af Billeder mødes de kunstneriske Hensyn og Kunstens Billeder med den fortællende Fremstilling og Religionens Figurer, og Grænsen mellem disse to Elementer lader sig hist og her, som det skal vises, drage med temmelig stor Sikkerhed.

IX. Hovedfiguren paa denne Plade er den galliske Guddom Cernunnos, med Hjortehorn og fremstillet siddende med Benene trukne op under Kroppen. Om Halsen sees en Torquis; den venstre Haand holder en Slange med Vædderhoved, den høire Haand en vreden Ring, som ender i Knopper - Alt velbekjendte Enkeltheder fra gallo-romerske Billeder. Til Høire og Venstre for denne Figur sees en staaende Hjort og en Ulv - som dette Dyr er bestemt af Herluf Winge. Kun det første af disse Dyr forekommer andetsteds i Forbindelse med Cernunnos³⁴; men de spillede begge en vigtig Rolle i de religiøse og overtroiske Forestillinger hos de fleste Oldtidsfolk og vare helligede til forskjellige Guder. Hos Grækerne vare de knyttede til samme Gud, Apollo.

Det er af Anordningen meget kjendeligt, at de øvrige Figurer paa denne Plade ikke have Noget at gjøre med Gudebilledet. Efter at Guddommen med de tilhørende Dyr var anbragt, var der Plads tilovers, og denne blev nu fyldt med forskjellige Billeder, hensatte, som Rummet tillod det. Ved Plade VIII og andre Steder har Kunstneren fundet samme Udvei for at dække de tomme Flader, medens han ved Plade VII har valgt at gjentage den samme Fremstilling tre Gange.

³³ Imhoof Blumer l. c. XXV, 59 flg.; jvfr. S. 67.

³⁴ Salomon Reinach, Catalogue 24, 414.

Paa saadan Maade løser stedse den barbariske Kunstner sin Opgave; han raader kun over faa Midler, formaaer hverken at udtænke eller fremstille større Compositioner og sammenstykker derfor den Fladedecoration, som Øiet kræver, saa godt, han kan, med Elementer hentede allevegne fra.

Om de tre Løver og om de hornede Dyr øverst tilhøre og tilvenstre, som ifølge Herluf Winge snarest kunde være afrikanske Antiloper, gjælder Alt, hvad strax foran er sagt paa den ene Side om Gripherne og paa den anden Side om Hyænerne; ogsaa Antiloper fra Afrika nævnes mellem Dyrene paa Arenaen³⁵. Med Delphinen, som bærer en Mand paa sin Ryg, forholder det sig derimod paa samme Maade som med Herkules-Gruppen paa Plade XIV, 1. Det er en klassisk Composition, utvivlsomt kopieret umiddelbart efter et foreliggende Forbillede. Delphinen bærende en vinget eller ikke vinget Erot paa sin Ryg eller med en Heros som Rytter er en almindelig forekommende Fremstilling overalt paa den klassiske Kunsts Omraade og ned til den sent romerske Tid, ogsaa anvendt rent decorativt, graveret paa Bronzekar og paa lignende Maade. Dyrets stærkt opadbøiede Hale viser, at Forbilledet ikke er taget fra den ældre græske Kunst; men de øvrige Eiendommeligheder, det at Kroppen er bedækket med Skjæl, at en Finne er tilsat under Bugen og navnlig det stærkt misdannede Mundparti, ere kun at betragte som Forvanskninger, der naturlig maatte indfinde sig for en barbarisk Kunstner.

X. Som paa de to foregaaende Plader er Hovedfremstillingen utvivlsomt af religiøst Indhold. At det store Brystbillede i Midten forestiller en Guddom, fremgaaer af dets Lighed med de store Billeder paa Karrets Udside, og ganske det samme Hoved, med Haaret delt midt i Panden og ordnet i Lokker til begge Sider, med den samme brede Næse, endende i to flade Partier, og med det samme Skjæg, som afsluttes i en lille, afrundet Plade, gjenfindes paa Plade XIII, 2. Denne Gientagelse af det samme Billede med alle dets Enkeltheder viser sikkert, at der overalt er fremstillet bestemte Guder, som kjendtes paa Enkeltheder i Hovedet eller paa Attributer. Denne Guddom synes at holde et Hjul i Haanden, som foran nævnt, et vidt udbredt religiøst Symbol, der ogsaa forekommer i Forbindelse med en Række galliske Gudebilleder, dog intetsteds anbragt just paa samme Maade som her.

Ved Siden af Guden sees en ung, skjægløs Mand, iført den sædvanlige Dragt og bærende den foran omtalte, hornede Hjelm. Han griber med den ene Haand om Hjulranden utvivlsomt en religiøs Akt, som dog ikke kjendes fra andre Fremstillinger³⁶.

Om de omgivende Billeder af Gripher og Rovdyr er foran talt. De synes tilsatte for at udfylde den tomme Plads, og paa samme Maade er der lagt en Slange med

³⁵ Friedländer l. c. S. 145.

³⁶ Der kunde dog mindes om en Gruppe af to mænd som holde et Hjul imellem sig, fremstillet paa en Sværdskele fra Hallstadt; Lindenschmit, Alterthümer IV, 6, 32.

Vædderhoved ind i det mindre Felt, som efterlodes under Menneskefiguren, medens de mindste tomme Partier ere udfyldte med decorativt Løvværk.

DE UDVENDIGE FREMSTILLINGER OG BUNDPLADEN.

Den hele Række af Plader, af hvilke Karrets Yderside er sammensat, har som Hovedfremstilling et stort, mandligt eller kvindeligt Brystbillede, afsluttet ved Midten af Brystet. Noget ganske tilsvarende kjendes ikke; men dog ligger det ikke fjærnt i denne Anordning at se en Efterligning af romersk Kunst: store Brystbilleder af Guder og Gudinder, anbragte i Række, prydede det romerske Alter, og lignende store Brystbilleder, Personificationer af Ugedagene, anbragte Romerne om Solskivens Fod. En endnu nærmere Sammenligning byder det omstaaende afbildede Kar (Fig. 7) (Cabinet des médailles, Paris, Nr. 5268), der udvendig er prydet med 7 store Brystbilleder, af hvilke to ere kvindelige, de øvrige mandlige, med kraftigt Skjæg.



Figur 7

At det er Gudebilleder, tør sluttes af, at der mellem dem findes den velbekjendte, trehovedede galliske Guddom. Vasen er af lyst, gulligt Ler med glat Overflade, 25 Cm. høi. De 12 Cm. store Hoveder minde i Stilen meget om Hovederne paa Sølvkarret og ligesaa meget i Enkelthederne: Ansigtets brede og kraftige Form,

Behandlingen af Haaret, Øinene med de fremtrædende Pupiller, Mundens Form, det at Ørene enten mangle eller kun ere antydede, den store Afstand mellem Næse og Mund, det at Næseborene ere angivne, det lille Indsnit over og under Læberne o. s. v. I de tre indtrykkede Kredse, som skille de enkelte Billeder, kunde man se Efterligninger af Nagler paa et Metalkar, som sammenholdt de Plader, hvoraf dette var sammensat, paa lignende Maade som Sølvkarret. At denne Vase stammer fra en gallo-romersk Fabrik, er ingen Tvivl underkastet, skjøndt der ikke foreligger Oplysninger om Findestedet; Fragmenter af ganske tilsvarende Kar med de samme Hoveder ere nemlig fremdragne i Omegnen af Mons³⁷. Dette Kar hidrører saaledes fra de samme nordlige Egne af Romerriget, hvorfra - som det længere fremme skal nævnes - alle de andre hidtil kjendte Stykker hidrøre, hvis Slægtskab med Sølvkarret er umiskjendeligt.

Alle Brystbillederne paa Karret fra Gundestrup ere overnaturlig store i Forhold til de omgivende Menneske- og Dyrefigurer; fremdeles ere de alle ubeklædte, medens de mindre Figurer alle bære Klæder. Saaledes maa det sikkert antages, at der her er fremstillet en Række Guder. Men hvor forstaaeligt det end er, at man har givet Guden en overnaturlig Størrelse, og hvormange skriftlige Beviser der end fra alle Hedenskabets Omraader kan hentes for, at Guderne tænktes meget store, ofte overvættede store, bleve de dog sjælden fremstillede saaledes. Naar den græske og romerske Kunst afbildede Guder og Mennesker ved Siden af hverandre, have de sædvanlig samme Størrelse; kun i Votivrelieffet er Guden ofte større³⁸. Dog maa det nævnes, at der i Norden oftere - dels i de svenske Helleristninger fra Bronzealderen, dels paa de saakaldte Guldbrecteater fra den efter-romerske Tid - forekommer særdeles store Figurer, som kunne forestille Guder, ved Siden af mindre, som utvivlsomt ere Mennesker. Tydeligere end Billedernes Størrelse tale dog enkelte af Compositionerne, saaledes navnlig den paa Plade XIII, 1 fremstillede Scene for, at Brystbillederne forestille Guder eller rettere, at de gjengive virkelige, kolossale Gudebilleder, omgivne af Mennesker i en eller anden religiøs Akt og af de Dyreskikkelser, som vare helligede til Guddommen.

De mandlige Billeder bære alle Skjæg, de kvindelige have langt nedhængende Haar paa begge Sider af Hovedet³⁹, og det kvindelige Bryst er tydelig angivet. Fælles for dem alle er det paafaldende Træk, at Haaret kun er angivet fortil, medens hele Overdelen af Hovedet er fuldstændig glat. At dette skulde bero paa, at det foran omtalte Kantbaand var paaloddet paa dette Sted (se S. 7), kan ikke antages; thi den samme skaldede Isse findes ogsaa ved Gudebillederne paa Pl. VIII og X, som ikke vare dækkede af Noget. Her er saaledes et eiendommeligt Træk, som maa søges forklaret. Skulde det ikke være hentet fra den antike Kunst? Det er jo særdeles almindeligt baade i den ældre og den yngre græske og

³⁷ Annales du cercle archéologique de Mons, Tome VI, 120.

³⁸ Denne Bemærkning skyldes Museums-Assistent Chr. Blinkenberg.

³⁹ Ligesaa unaturlig er Haaret ofte ordnet ved kvindelige Hoveder paa sorte, etruske Lerkar; det falder frit ud til begge Sider fra det iøvrigt fuldstændig glatte Hoved.

romerske Skulptur, at Haaret foran det Baand eller den Ring, som ligger om Hovedet, er samlet i en bred og tyk Vulst, medens hele Midten af Hovedet kun viser tæt paaliggende Haar, eller endog undertiden er efterladt fuldstændig glat, uden nogen Angivelse af Haarvæxten. Just saaledes er det med de nedenfor omtalte Hoveder fra Compiégne. Denne Enkelthed vilde da, som saa mange andre, vise, hvor nøie disse Relieffremstillinger, trods deres fuldstændig barbariske Præg, slutte sig til den klassiske Kunst.

Ved alle de 4 mandlige Brystbilleder ere begge Armene løftede bøiet op ved Siden af Hovedet, hvad enten Haanden holder om Noget eller ikke, og den samme Gestus findes ved de 3 mindre Brystbilleder paa Pl. X og XIII, 2. Et saadant gennemgaaende Træk maa have sin Betydning. Fra den antike Kunst kan det næppe være laant; thi Figurer med Armene løftede paa samme Maade forekomme dels sjælden, dels ere de uden nærmere Forbindelse med Fremstillingerne paa Sølvkarret⁴⁰. Med den i hele Oldtiden saa hyppig forekommende tilbedende Stilling med oprakte Arme have Billederne paa Sølvkarret Intet at gjøre; thi under Anraabelsen af Guderne var Haandfladen aaben og fremad eller opadvendt, men ved alle Brystbillederne er Haanden knyttet paa eiendommelig Maade, med de fire lange Fingre krummede indad og Tommelfingren staaende frit ud til Siden. Atter dette er et eiendommeligt Træk, som kræver en Forklaring. Hvorledes det hænger sammen hermed, er dog ikke uklart, naar det bemærkes, at ikke blot de 7 omtalte mandlige Guder, men ogsaa Menneskefigurerne paa Pl. VII; X; XI, 1; XII, 1; XIV, 1 og 2 – i alt 15 Guder og Mænd i høist forskjellig Handling have den samme lukkede Haand med fremstaaende Tommelfinger, medens den hverken findes hos Gudinder eller Kvinder. Det maa have være stilhjemlet at afbilde den mandlige Haand saaledes - vistnok grundet paa, at Manden sædvanlig havde sin Haand saaledes kraftig knyttet. Tillige tør dette betegnes som et Træk, der idet Hele hører hjemme i tidlig og streng Kunst; det vil erindres, at den samme lukkede Haand saa almindelig sees hos assyriske, ægyptiske og cypriske Figurer.

Paa lignende Maade skulle sikkert nok de løftede og udstrakte Arme alene betegne en voldsom Bevægelse og her tillige særlig den mandlige Kraft; thi de kvindelige Guddomme holde deres Arme paa anden Maade. De tre Gudinder paa Pl. VIII, XIII, 2 og XIV have Armene lagte rolig ind over Brystet med kun let bøiede Fingre⁴¹, og den kvindelige Guddom Pl. XIII, 1 løfter vel den ene Arm; men Haanden er aaben ligesom hos de to Kvinder paa samme Plade. Ved Armens og

⁴⁰ Se Königl. Museen, Berlin, Antike Sculpturen 1222. Archæol. Anzeiger 1891 S. 126. Revue archéol., Paris 1885, Vol. V, Pl. 11. A. Odobesco, Trésor de Pétroussa, Paris 1889, 509. L. Müller, De puniske Gudebilleder, Kjøbenhavn 1861, 28, og Vidensk. Selsk. Skrifter, hist. philos. Afd. III, 100. - De hyppig forekommende, dekorativt anbragte Figurer komme her ikke i Betragtning: Figurer, som danne Grebet til et Speil eller en Skaal, mod hvis Rand de strække de bøiede Arme, eller Hankfiguren paa græske og etruske Kander, som løfter de bøiede Arme imod Mundingen o. lign.

⁴¹ Gode Paralleler hertil kunne hentes fra kvindelige Figurer fra Cypern og fra visse store Terracotta-Masker fra Grækenland (jfr. Archæol. Anzeiger 1891 S. 120).

Haandens Gestus synes der saaledes kun at betegnes den almindelige Forskjel mellem Mandens og Kvindens Natur.

I alle Øinene paa de store Hoveder er Pupillen udskaaren, og paa 5 Steder er der bevaret en kugleformet, rødlig, blaa Glasflus, som bagtil er fastgjort ved paalagt Metal, Atter dette minder om den romerske Tid. Foruden de oftere nævnte Bronzehoveder fra Compiégne, som opbevares i Museet i St. Germain, kan der anføres to Bronzebuster i Louvre, forestillende Julia, Augustus' Datter, og Tiberius, hvis Øine ere indlagte med lignende blaa Glasflusser.

Vigtigere for Opfattelsen af Sølvkarret er det Halssmykke, som sees paa Gudebillederne Pl. VIII; IX; XII, 1 og 2; XIII, 1 og 2; XIV, 1 c: ved alle de baade mandlige og kvindelige Billeder, hvor Ringen ikke vilde skjules af det langt nedhængende Skjæg. Denne Halsring, som fortil ender i to, tæt sammenstødende Knopper, er det fra talrige Gravfund i Frankrig, fra flere figurlige Fremstillinger og fra Forfatterens Beretninger vel bekendte national-galliske Smykke, som sædvanlig benævnes med det romerske Ord *torquis*. Men Ringe af denne Form ere ikke udelukkende galliske. De forekomme ikke sjælden imod Øst indtil Tydsklands østlige Egne⁴², Mellem de danske Oldsager og overhovedet i Skandinavien høre disse Ringe derimod ikke hjemme, og deres hyppige Anvendelse paa Sølvkarret maa anføres som et vægtigt Argument imod den Antagelse, at det kunde være forarbejdet i selve de Egne, hvor det nu er fremdraget⁴³.

Ganske afgjørende turde dette dog ikke være. Det vil bemærkes, at medens baade Guder og Gudinder bære Torquis, er der blandt alle Menneskefigurerne kun en, Pl. XIII, 1, som bærer dette Smykke, og dette er en Kvinde, som øiensynlig er nøie knyttet til Guddommen som dennes Tjenerinde el. lign. Den eiendommelige Halsring var saaledes, da Sølvkarret blev forfærdiget, et Slags Gude-Emblem, men ikke et almindelig anvendt Smykke. Dette peger bort fra det uafhængige Gallien, hvor Ringen var et nationalt Kjendingstegn, medens den senere blev afløst af de romerske Smykker⁴⁴. Sølvkarret maa tilhøre en senere Tid - den rome-lske Periode i hvilken det gamle Smykke kan have været bevaret alene som Gude-Emblem, eller det kan skrive sig fra andre Egne, hvor dette Smykke aldrig har været i almindelig Brug, men alene prydede de Gudebilleder, hvis Skikkelse og Emblemer mulig vare formede og fæstnede andetsteds. At det ikke er uberettiget at opfatte Ringen saaledes, fremgaaer af den mærkelige Forskjel, der i andre Retninger findes mellem Gude- og Menneskefigurerne: de fleste af Guderne ere nøgne, alle Menneskene beklædte; de Første bære Skjæg, men Ingen af de Sidste;

⁴² I Museum für Völkerkunde i Berlin opbevares 3 Stykker fra Regierungsbez. Potsdam.

⁴³ I Nationalmuseet findes dog et beslægtet Stykke (Aarb. f. nord. Oldk. 1881 S. 102), samt et Fragment, kjøbt af en Antiquitetshandler og uden angivet Findested.

⁴⁴ Den er næppe funden sammen med romerske Sager, og blandt de gallo-romerske Gudebilleder er der kun ganske enkelte, som bære Torquis, saaledes Mus. St. Germain 14658.

Haarets Snit er iøinefaldende forskjelligt. Dette maa sikkert bero paa, at man ved Fremstillingen af Guderne fastholdt visse enten ældre eller andetstedsfra modtagne Forestillinger.

XI, 1. Guden holder i de løftede Hænder to Mennesker, som begge paa ensartet Maade hæve den ene Arm i Veiret, med et Svin hvilende paa Bagsiden af Haanden. Paa lignende Maade bæres oftere baade i den klassiske og i den barbariske Kunst det Dyr, som var Guden helliget og bragtes ham som Offer⁴⁵. Til Udfyldning af Pladsen under Menneskefigurerne er der anbragt et firføddet Dyr, sandsynligvis en Ulv, og en vinget Hest, denne overalt i de gamle Kulturlande, baade i Europa og Asien almindelig forekommende Figur.

XI, 2. En mandlig Gud holder ide oprakte Arme to Hjorte, som han har grebet ved Bagbenene. Saaledes bære ofte Guderne i Oldtidens Kunst, fra Assyrien til Grækenland, forskjellige Dyr, som vare Gjenstand for Jagt - Løver og Tigre saavel som Harer, idet man ved denne Opløften af Dyrene ved Bagbenene sikkert have villet betegne Guden som den dygtige Jæger og Beherskeren af Dyreverdenen. Det samme maa være angivet ved denne Fremstilling, og Hjorten har vist, hvilken Gud der mentes⁴⁶.

XII, 1. Guden er ikke betegnet ved noget særligt Attribut; men de tilføiede Billeder have sagt Beskueren, hvem han havde for sig. Der sees to Mænd, den ene med fremstrakte Arme, som til Nævekamp, den anden i en springende Stilling, og den levnede Plads er udfyldt af en galoperende Rytter. Den Gisning ligger da nær, at denne Gud har beskyttet legemlig Idræt el. lign.

XII, 2. De Dyrefigurer, som betegne denne Guddom, ere velbekjendte i Kunstens Verden. Dyret med Hestehoved og med Hestens Forben, men med Vinger og lang Hale, kan ikke være noget andet end den klassiske Oldtids Hippokamp. Fra den archaisk græske Kunst af fremstilles dette Phantasidyr vel oftest uden Vinger; men disse forekomme dog ikke sjældent⁴⁷, og der er i Virkeligheden ingen anden Afvigelse fra det klassiske Forbillede end, at Halen ikke ender i store Finner eller i et Blomstermotiv, som dette hører sig til i den antike Kunst. Men lignende Afvigelser ere paapegede ved de andre langveis fra hentede Dyrebilleder, Delphinen, Griphen og Elephanten.

Foran paa Gudens Bryst findes en sandsynligvis mythologisk Fremstilling, en Ulv anfaldende en Mand, som fortvivlet strækker Armene i Veiret. At hele Midten af Menneskefiguren mangler, skriver sig vistnok fra den samme kunstneriske Ubehjælpssomhed, som har medført, at denne Figur kun har en Arm og et Ben.

⁴⁵ Jvfr. Erg. Huches, L'art gaulois II, Paris 1874, S. 41.

⁴⁶ Se f. Ex. Perrot et Chipiez I. c. III. 413, 567. Daremberg et Saglio, Diana 153.

⁴⁷ Skulde der anføres enkelte Exempler, kan der henvises til det bekjendte, saakaldte Juliernes Gravmonument ved Saint Remy i Provence, sandsynligvis fra Slutningen af det 1. Aarh. f. Chr F. (A. de Laborde, Les monuments de la France, I, 36) - et stort Fad med blegrøde Figurer paa sort Grund i Antiquariat i Berlin Nr. 3608 - Gerhard, Auserlesene Vasenbilder III, 178.

Ligeledes skyldes det sikkert Hensynet til kunstnerisk Anordning, at den samme Fremstilling er anbragt to Gange, symmetrisk tilhøire og tilvenstre, og at Ulvenes Bagkroppe ere erstattede af et Baand, som strækker sig forbindende mellem de to Dyr.

XIII, 1. Fremstillingen paa denne Plade er særlig vigtig for Opfattelsen af den hele Billedrække. Naar der sees paa det store, nøgne Brystbillede og paa de to smaa, helt beklædte Kvindeskikkelser ved Siden af, af hvilke den ene fletter den store Figurs Haarlokker, medens den anden er fremstillet rolig siddende, synes der ikke at kunne næres nogen Tvivl om, at det er en Gudinde og to til hendes Kultus hørende Kvinder. Men saaledes maa ogsaa de andre store Brystbilleder forestille Guder. Fremdeles viser den simple, dagligdags Handling, Ordningen af Haaret, foretagen med det kolossale Billede, at dette ikke er en Phantasiskabelse af en enkelt Kunstner, men at der virkelig har været saadanne kolossale Gudebilleder, som, efter hedensk Skik, bleve pleiede og passede af egne Personer.

Naar denne Gudinde holder en Fugl paa sin løftede, høire Haand, indbyder dette Attribut til en Sammenstilling med Kjærlighedsgudinden hos Oldtidens Kulturfolk baade i Orienten og i Europa. Hermed stemmer det vel, at der ligger en lille Menneskefigur i Gudindens venstre Arm: talrige Terracottafigurer fra gallo-romersk Tid fremstille Kjærlighedsgudinden nøgen, med et eller to Børn i Armene. Det firføddede Dyr, som ligger ved den høire Side af Brystet, vilde hellerikke være paa urette Plads ved en Kjærlighedsgudinde. Kun i løsere Forbindelse med Hovedfremstillingen, øiensynlig anbragte tilsidst og mulig mest for at udfylde de tiloversblevne Partier, ere de to symmetrisk opstillede Fugle foroven og Løven tilvenstre paa Pladen, formet ganske som Løverne paa Pl. IX; kun er Halen bøiet nedad og ind under Kroppen, anderledes end hos alle de andre vilde Dyr. Skulde mon dette betegne Dyrets Underdanighedsforhold overfor Guddommen?

XIII, 2. Det store, kvindelige Brystbillede er ganske uden Attribut og skulde saaledes synes at have ladet Beskueren i Tvivl om, hvilken Guddom det forestillede. Sandsynligvis have dog de to mindre Gudebilleder, som her, anderledes end paa nogen af de andre Plader, ere hensatte paa hver Side af Hovedet, tjent til Bestemmelsen, idet disse to mandlige Figurer - den ene skjægget, den anden uskjægget - kunne have været nær knyttede til Gudinden, saaledes at Ingen, som saa disse tre Billeder, var i Tvivl om, hvem han havde for sig. En af dem var desuden let at kjende paa Haarsætningen og paa den eiendommelige Næse, som alt er omtalt ved Pl. X, hvor øiensynlig den samme Gud er fremstillet.

XIV, 1. Den Gudinde, hvis Billede fylder største Delen af denne Plade, har mulig kunnet kjendes paa de korslagte Arme, en ikke ganske almindelig Gestus, som kan have været fastslaaet i Fremstillingerne af hende. Men atter her er det vistnok de ledsagende Figurer, som have tjent til nærmere Betegnelse, dels Mandsskikkelsen tilhøire, i ganske den samme springende Stilling som to andre

Figurer paa Pl. XII, 1 og XIV, 2, dels Løvekæmperen tilvenstre, som maa siges at være et af de interessanteste Led i den hele Billedrække.

Med Hensyn til Oprindelse og Betydning efterlader dette Billede ingen Tvivl: det er den klassiske Oldtids Fremstilling af Herkules' Kamp med den nemeiske Løve. Den hele Opstilling af de to Figurer, den vaabenløse Mand tilvenstre og Dyret tilhøire i Brydekamp med hinanden, baade deres almindelige Sammenspil og mange af Enkelthederne kjendes fra en stor Række, indbyrdes kun lidet afvigende Fremstillinger i den klassiske Kunst: Mandens bøiede Nakke, hans høire Haand hvilende paa Dyrets Manke, den anspændte Stilling med Kroppen hvilende paa det venstre, fremstrakte Ben og med den høire Fod halvt løftet op fra Jorden - og paa den anden Side: Dyrets aabne Gab umiddelbart ved Mandens Bryst, det venstre Forben stemmet mod hans Side og det tilsvarende Bagben hvilende paa hans Ben⁴⁸. Og denne Kamp mellem den græske Sagnhelt og Løven er her ikke gjenfortalt efter en mulig langveis vandret Beretning. Betragtningen af Enkelthederne forvisser om, at den, som har drevet denne Gruppe i Sølvpladen, har med egne Øine seet den i den klassiske Kunst.

Men nogen nærmere Tidsbestemmelse for Sølvkarret vil der ikke kunne søges i denne Fremstilling, som forekommer allerede i den archaisk græske Kunst og derefter bevaredes indtil Oldtidens Slutning. Af den archaiske Stivhed og Strenghed er der dog intet Spor i denne Gjengivelse, og ligesaa lidt synes den at staa i nærmere Forhold til den skønne græske Stil; Forbilledet maa have hørt hjemme i en senere Tid, og det har kunnet findes i Gallien som overalt, hvorhen den romerske Kultur bredte sig⁴⁹.

XIV, 2. Den runde Plade, som var anbragt indvendigt i Karrets Bund, fremviser i Midten en Oxe, dreven i høit Relief. Dyret ligger helt ned paa Siden med Benene bøiede paa lidet naturligt Maade, hvad der vel tildels er foranlediget af det givne, runde Felt. Begge Hornene ere afbrudte og mangle. Over Oxens Nakke sees en tam Hund i stærkt Løb; ved Bagbenene ligger en anden Hund med Lemmerne bøiede ind mod Kroppen, og foran sees et firføddet Dyr, fremstillet fra Ryggen og med Ben og Hoved strakte fremad, som om det var ifærd med at anfælde Oxen. Efter den hele Overensstemmelse, der findes mellem Compositionerne paa denne Plade og paa Pl. VII, ligger det nær at antage, at dette Dyr er det samme, som Øverst paa den anden Plade er fremstillet fra Siden. Over Oxens Ryg sees endelig en Mand i springende Stilling, med Sværd i den løftede, venstre Haand og med Sporer paa Hælene. Hele Bunden af Pladen er tæt dækket af Løvværk. Om Betydningen af denne Billedgruppe og om dens Enkeltheder er foran talt under Pl. VII.

⁴⁸ F. Ex. Furtvängler, Sammlung Saboureff II, Berlin 1883-7, Pl. CXLVIII.

⁴⁹ Paa et Sølvfad fra Keisertiden, fundet ved Strasbourg, se Grivaud de la Vincelle, Recueil de monuments antiques, Paris 1817, S.72, Pl. VIII. Paa Postumus' Mønter fra Gallien, se J. de Witte, Recherches sur les Empereurs qui ont régné dans les Gaules, Lyon 1868, Pl. VII, 96. Jvfr. Odobesco, Trésor de Pétroussa I, 513.

FREMSTILLINGERNES STIL OG CHARAKTER.

Den forudgaaende Betragtning af Sølvkarrets Enkeltheder, dets Form og Materiale og dets Billeder og Ornamenter, har givet det Resultat, at det maa henføres til Tiden omkring Christi Fødsel eller senest til det første Aarhundrede. Have end mange, især af de klassiske Elementer, en betydelig større Rækkevidde, saa vise dog andre Træk, navnlig det romerske Bladværk, den hornede Guddom, Slangen med Vædderhoved og den galliske Torquis, at Karret hverken kan rykkes synderlig længere fremad eller tilbage i Tiden.

Med Hensyn til Spørgsmaalet om Karrets Oprindelse syntes fremdeles mange af Enkelthederne at pege hen til det romerske Gallien, dels de klassiske Elementer, som alle kunne være modtagne herfra, dels - og dette navnlig - flere fremstillinger, Guden Cernunnos og Slangen med Vædderhoved, som hidtil kun ere kjendte som galliske. Men paa den anden Side viste de fleste Enkeltheder sig at have en langt større Udbredelse, og om ingen af dem kan det sikkert udtales, at de udelukkende have havt hjemme indenfor saa snævre Grænser og ikke tillige hos omboende Folk. At Karret tværtimod ikke er gjort paa egentlig gallisk Grund, syntes endelig at kunne sluttes af de mandlige Figurers eiendommelige, ikke galliske Dragt.

Tydeligere end Enkelthederne taler dog Fremstillingernes Stil og hele Charakter om Sølvkarrets Tid og Oprindelse. Det er barbarisk Kunst, skjøndt helt igjennem hvilende paa klassiske Forudsætninger. Intetsteds indenfor den antike Kunsts egentlige Omraade har der kunnet gjøres Billeder, som paa engang ere saa naive og ubehjælpomme og paa samme Tid, i den hele, rige Sammenstilling og i de enkelte Figurers frie Opstilling og Bevægelse betegne en saa vidt fremskreden kunstnerisk Udvikling. Det er denne Dobbeltthed, som betegner den barbariske Figurfremstilling i Europa. Man naaede intetsteds nord for Alperne til, fra Grunden af og selvstændig, at forme Billeder af Mennesker og Dyr i naturmæssig Form. Først efter Berøringen med den fuldt udviklede Kunst - i Alpelandene og ved Rhinen med den etruske Kunst, i vestligere og nordligere Egne med de romerske Kunstfrembringelser, i de slaviske Lande med den tidlige Middelalders Kunst - gav man sig i Kast med den egentlige Figurfremstilling, og derfor bærer den første ikke-klassiske Kunst overalt en Dobbeltthed i sig, en Blanding af det Primitive og det fuldt Udviklede, som skiller den fra den archaiske klassiske Kunst og tillige giver den et ringere Værd end denne helt igjennem ensartede og enfoldige Kunstudvikling.

Men dette barbariske Arbeide ligger saa nær som muligt ved den klassiske Kunst, uden Spor af en saadan videre og selvstændig Kunstudvikling, som betegner f. Ex. Folkevandringstidens og Vikingetidens Arbeider. Saa stærkt paavirkede af den klassiske Kunst vare Barbarerne i Europa kun paa to Tidspunkter, først under den etrusk-græske Kunsts Indflydelse og derefter i den tidlige romerske

Keisertid. Men i Sølvkarrets Billeder spores Intet af det archaiske Stive og Strengt i Opstilling og Bevægelse, som, modtaget fra den etruske Verden, betegner den ældste Figurfremstilling i Alpelandene; den velbekjendte Ansigtstypus, med fremstaaende Kinder og sammenkneben, tilspidset Hage, som formedes under etrusk Indflydelse i Landene nærmest nord for Italien og i Rhinegnene, er vidt forskjellig fra Formen i Hovederne paa Sølvkarret fra Gundestrup.



Figur 8



Figur 9



Figur 10

Den brede og fyldige Stil i de store Gudehoveder og de mindre Figurers livlige Anordning og frie Bevægelse synes kun at kunne sættes i Forbindelse med den romerske Kunst.

Og atter indenfor den romerske Periode er der en bestemt Stilgruppe, til hvilken idetmindste de store Masker paa Sølvkarret staa i umiskjendeligt og nært Slægtskab. Den samme brede Ansigtsform, de store Øine med indlagt Pupille, den lange Afstand mellem Næse og Mund, det tomme Udtryk, den Eiendommelighed, at Ørene ikke ere angivne, findes hos en Række Hoveder og Masker af gallo-romersk Arbeide.

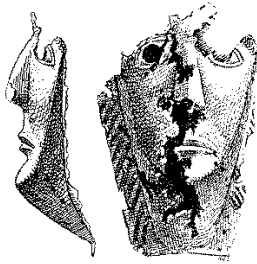
Exempelvis afbildes her, Fig. 8, det ene af to tykt støbte, kvindelige Hoveder af Bronze, 10 Cm. høie, fundne ved Compiègne (Oise) og opbevarede i Museet i St. Germain (27460). Øinene ere store og lindseformede, med blaa Glasflusser indsatte bagfra, og Ørene ere ikke angivne. Overdelen af Hovederne er fuldstændig glat som ved Maskerne paa Sølvkarret. Til en Række beslægtede,

mandlige og kvindelige Hoveder og Masker af Bronze fra Compiégne hører ligeledes det under Fig. 9 afbildede Stykke (Mus. St. Germain 27456). Forsiden er tykt støbt, Bagsiden derimod tyndt udhamret; Øinene ere her helt udskaarne til Indlægning, og Halsen er prydet med en Torquis. I Fig. 10 gjengives den ene af de to kvindelige Sølvmasker i Louvre, som høre til et Fund af Sølvgenstande, der i 1816 blev fremdraget ved Brissac (Maine et Loire). Disse Masker, tyndt drevne, omtrent i naturlig Størrelse, have en ikke ringe Lighed med Hovederne paa Sølvkarret; men de ere mere naturmæssige og rumme mere Kunst, Haaret er bedre behandlet, og navnlig er Munden anderledes formet: de nedtrukne Mundvige, saaledes at Overlæben danner en opadvendt og Underlæben en nedadvendt Bue eller en lige Linie, er et af de eiendommeligste Træk ved disse gallo-romerske Arbejder⁵⁰.

Disse og lignende Forskjelligheder forekomme stedse selv ved de gallo-romerske Arbejder, som i det Hele staa nærmest ved Fremstillingerne paa Sølvkarret, Der spores altid en vis Stilforskjel, som, saavidt det skjønnes, betegner en Forskjel i Oprindelse. Sølvkarret skulde saaledes, at slutte fra, hvad der hidtil foreligger, siges vel at henhøre under den gallo-romerske Stilgruppe, men ikke at være gjort i dennes egentlige Hjemstavn, i Gallien. Det skulde antages at være for arbeidet paa et nærmere eller fjærnere Omraade, hvorhen den gallo-romerske Stil har fundet Vei. I hvilken Retning der maatte søges, turde fremdeles angives af, at iust de galliske Metalarbejder, som have en nærmere Lighed med Billederne paa Sølvkarret, ere fremkomne i Frankrigs nordlige Egne ligesom ogsaa de foran omtalte, nær beslægtede Lerkar. Saaledes reiser det Spørgsmaal sig, om da dette mærkelige Stykke ikke mulig kan være forfærdiget i selve det Land, hvor det nu er fremdraget.

-

⁵⁰ Jvfr. Revue archéol., Paris 1880, Vol. 40, Pl. 13; 1888, Vol. 11, Pl. 6. Gazette archéol., Paris 1885, Pl. 15.



Figur 11 ¼.



Figur 12 1/5.

Danmark var ialtfald ikke uberørt af den gallo-romerske Kunst. Den hosstaaende afbildede Maske fra Sophienborg ved Hillerød⁵¹ (Fig. 11) er gallisk Arbeide, hvad der bestemt kan sluttes af Ansigtstypen, Haarets Behandling og navnlig af Mundens Form. Med lignende Sikkerhed kan det siges, at idetmindste Masken med Torquis paa det foran omtalte Rynkeby-Kar (Fig. 12) er indført fra Gallien, og ligesaa utvivlsomt turde Hjemstedet være for Bronzestatuetten fra Kolding (Fig. 13)⁵²; en lignende Statuet, forestillende en ung, skjægløs Mand med Kjortel, forsynet med Ærmer og gaaende til Knæerne, og med Sko paa Fødderne, hører til den store Tempelskat, som er fremdraget ved Nevvy-en-Sullias og nu opbevares i Orleans⁵³.

⁵¹ Henry Petersen, Vognfundene i Dejbjerg Præstegaardsmose, Kjøbenhavn 1888, S. 39.

⁵² Aarb. f. nord. Oldkynd. og Hist., 1871, Pl. 8.

⁵³ P. Mantellier: Mémoires sur les bronzes antiques de Nevvy en-Sullias, Paris 1865, Pl. VII.



Figur 13 2/3.

Men at Forbindelsen med Gallien skulde have været indskrænket til Indførselen af fremmede Sager, kan næppe antages, Intet er sandsynligere end, at Nordboere i denne Tid ere dragne til Gallien og have hjembragt nye Forestillinger og nye Færdigheder ligesom ogsaa, at galliske Haandværkere ere naaede til Norden. Optagelsen af fremmed Stil er vel kjendt fra alle Dele af Nordens Oldtid, og just fra den her omhandlede Periode bleve saa at sige Grænserne borttagne mellem Barbarerne indbyrdes og mellem dem og den klassiske Verden. Kunde man, som Strabo fortæller (VII, 3) - for kun at nævne et enkelt Exempel - drage fra Dacien til Ægypten for at lære Visdom, saa er man sikkert ogsaa gaaet fra Danmark til Gallien.

At Vidnesbyrdene herom ikke forlængst have foreligget⁵⁴, kan bero paa, at den første Del af Jernalderen, før den romerske Indflydelse ret er trængt igjennem, hidtil afseet fra Øen Bornholm - har været det mindst kjendte Afsnit af Danmarks Oldtid, idet Gravgodset sædvanlig var af ringe Betydning. Fundene af mindre Sager tiltage dog bestandig i Antal, og saadanne store Stykker som de mærkelige bronzebeslaaede Vogne, der ikke kunne antages at være indførte, begynde at fortælle om, at den gallo-romerske Stil en Tid lang har haft hjemme i det mindste i visse Egne af Danmark. Skulde det dog endnu betragtes umuligt, at Billeder, der rumme saamange rent klassiske Forestillinger, nogensinde ere gjorte her i

⁵⁴ Jfr. Aarb. f. nord. Oldk., 1881, 80 og Henry Petersen: Vognfundene i Dejbjerg Præstegaardsmose.

Norden, da kan der mindes om, at lignende Fremstillinger allerede kjendes paa utvivlsomt nordiske Arbeider fra en kun lidet senere Tid. Delphinerne boltre sig omkring Overdelen af Sølvbægrene fra Nordrup⁵⁵, og der kan vel ogsaa i denne Sammenhæng mindes om de vingede Genier, Delphinerne og Havbukken paa Sagerne fra Thorsbjerg Mose⁵⁶. Det maa vistnok saaledes siges ikke at være ganske usandsynligt, at Sølvkarret er gjort i Danmark, saalænge der ikke fra selve Nordfrankrig eller fra Landstrækningerne omkring Gallien findes Sager, som ere nøiere beslægtede med Sølvkarret end det, som hidtil er fremdraget.

Om Karret saaledes virkelig var forfærdiget i Egne, som i det Hele faldt udenfor de klassiske Historikers Erfaringskreds, da vilde det være forstaaeligt, at dets Billeder i væsentlige Punkter ikke stemme overens med de gamle Beretninger om galliske og nærmere boende germanske Folk. Visse Hovedforhold gjenfindes vel i disse Fremstillinger; de fortælle om et Folk, som havde Guder, Præster og Præstinder, om Menneskeofringer, om beredne Høvdinge og ringere Krigere tilfods, der vare rustede med Skjold og Spyd, o. s. fremd.; men lignende Forhold fandtes samtidig hos de fleste Folk i Europa, som overhovedet fulgte med i den almindelige Kulturudvikling. Derimod stemme de kolossale Gudebilleder ikke med de græske og romerske Forfatteres Beretninger om de vestlige Barbarers Guder. Synes Mændenes Dragt end nogenlunde at svare til Tacitus' Beretning om Germanerne, da findes der en stærk Uoverensstemmelse med Hensyn til Kvindernes Paaklædning. De Barbarer, som Romerne kjendte og fremstillede i deres Kunst, bare fuldt Skjæg eller dog Overskjæg o. s. fremd. (jvfr. S. 18).

Der synes ikke fra de gamle historiske Optegnelser at kunne hentes væsentlige Oplysninger om Sølvkarrets Billeder, og ligesaa lidt turde de ældre og yngre Beretninger om Gudsyndelsen og de religiøse Forestillinger hos nordligere eller sydligere Barbarer give videre Bidrag til Tydningen af de enkelte Fremstillinger. I denne som i andre Retninger vil vistnok den nærmere og rettere Forstaaelse af Sølvkarret fra Gundestrup først komme med nye og oplysende Fund.

LE GRAND VASE DE GUNDESTRUP EN JUTLAND,

PAR SOPHUS MÜLLER,

TRADUIT PAR E. BEAUVOIS, D'APRÈS UN RÉSUMÉ DU TEXTE DANOIS.

(Foto kopi på efterfølgende sider 38-44)

⁵⁵ Nordiske Oldtidsminder I, Pl. II, 3.

⁵⁶ Engelhardt, Thorsbjerg Mosefund, Pl. 6 og 11.

LE GRAND VASE DE GUNDESTRUP EN JUTLAND,

PAR SOPHUS MÜLLER,

TRADUIT PAR E. BEAUVOIS, D'APRÈS UN RÉSUMÉ DU TEXTE DANOIS.

En 1891, un grand vase d'argent fut tiré du fond d'une tourbière à Gundestrup (canton d'Aars), vers le milieu de la partie septentrionale du Jutland. Il reposait entre 0^m,60 et 0^m,90 sous la surface de la tourbe. A l'intérieur de la coupe ou plutôt de sa partie inférieure, qui était seule intacte et placée sur sa face convexe, étaient posées l'une sur l'autre douze plaques carrées (pl. VI—XIV 1), dont l'assemblage avait formé la partie supérieure, plus une plaque ronde (pl. XIV 2) qui avait revêtu le fond à l'intérieur, enfin deux fragments du bord (pl. XI).

Lors du dépôt ces différentes parties étaient déjà séparées. Il manque une des plaques extérieures, la plus grande partie du bord, les deux oreilles dont le vase devait être pourvu, ainsi que toutes les bandes de soudure entre les diverses parties. Il ressort pourtant des circonstances de la trouvaille qu'elle comprend tout ce qui avait été déposé. Le vase, à en juger par d'évidentes et nombreuses traces d'usure, n'était dès lors plus neuf.

L'analyse botanique a permis de constater qu'il avait été déposé sur un fond de tourbe desséchée et déjà ferme, et que la couche recouvrant le vase s'était formée à l'air et non dans l'eau. On est tenté de soupçonner que le dépôt, ayant été fait à découvert, était consacré aux dieux, comme c'était l'usage dans l'antiquité.

Le fond du vase a 0^m,69 de diamètre et 0^m,21 de haut; les plaques qui formaient la partie supérieure, de 0^m,20 à 0^m,21 de haut, sur 0^m,245 à 0^m,26 de large pour celles de l'extérieur, 0^m,40 à 0^m,43 pour celles de l'intérieur. Le vase a été reconstitué (comme on le voit par la fig. de la p. 35), conformément à d'autres mieux conservés de même genre, et en se guidant d'après les restes de soudure, les trous des rivets, etc. On peut garantir que les plaques intérieures sont maintenant disposées selon l'ancien ordre. Quant aux plaques extérieures, dont quatre portent une grande tête d'homme et trois une tête de femme, on peut supposer que la huitième, aujourd'hui perdue, était de cette dernière catégorie, et qu'elles étaient placées de manière à faire alterner une tête d'un sexe avec une tête de l'autre. Mais on ne peut indiquer la place précise que pour deux de ces plaques. Les diverses parties du vase devaient être réunies par des bandes de soudure de 0^m,04 à 0^m,05 de large, soudées à l'intérieur et à l'extérieur, tandis que la plaque ronde était attachée au milieu du fond où elle a laissé des traces visibles.

Le vase, fait d'argent embouti, est très mince au fond, un peu plus épais ailleurs. Les plaques ont été décorées en les travaillant par-dessous au repoussé, et en les retouchant par-dessus. On trouve dans les concavités du revers des restes d'un mastic de résine et d'écorce de bouleau, bien connu dans l'antiquité et destiné à renforcer les plaques pendant qu'on travaillait la face visible.

L'argent, titré à 970, a un poids total de 8885 grammes. Les plaques extérieures et celle du fond ont été couvertes d'une légère feuille d'or qui paraît avoir été appliquée par simple pression et qui est en partie usée. Comme l'or est mêlé au métal dans la proportion de 3/000, on peut en y ajoutant les restes de dorure l'évaluer à 5/000. Aussi la trouvaille ayant été revendiquée par le Musée National en vertu des dispositions sur le Danefæ, l'inventeur reçut une indemnité de 1188 couronnes (1651 fr.).

A l'intérieur des fragments de bordure on trouve des restes d'un anneau de fer qui servait à fortifier l'orifice; en outre, sur tous les bords, aussi bien du fond que des plaques carrées, on voit des restes de soudure, consistant en un alliage de 976/000 d'étain et 24/000 d'argent. Les yeux de cinq des grandes têtes en relief à l'extérieur sont encore pourvus de globules de verre rouge bleu, fixés par derrière sur un morceau de métal appliqué.

Les détails de la décoration indiquent que le vase n'a pas été fait par un seul orfèvre; les pl. VI, IX, XII 2 et XIII 1, sortent de la même main; la pl. XI 1, d'une main différente; tout le reste, d'une ou peut-être de plusieurs autres mains. L'exécution témoigne donc tout à la fois que l'habileté technique n'était pas l'apanage d'un seul artiste, et que le style adopté pour cette œuvre fut en honneur pendant un certain temps et dans un certain rayon.

Les plaques intérieures étaient disposées, en allant de gauche à droite, dans le même sens que nous les décrivons sous les n^{os} VI.—X.

VI. Presque toute la planche est remplie par deux processions, l'une de cavaliers casqués, dont deux armés d'une pique; l'autre de piétons portant bouclier et javelot, suivis de leur chef casqué et armé d'une épée, ainsi que de trois musiciens soufflant dans des trompettes de forme gauloise. Dans l'espace vide à droite on voit un serpent à tête de bélier, reptile fantastique bien connu dans la mythologie celtique. Le cortège défile devant un personnage beaucoup plus grand (un dieu ou son prêtre), qui tient un homme les pieds en l'air et la tête au-dessus d'un objet oblong que l'on pourrait prendre pour un vase. Cette scène paraît représenter un sacrifice humain.

VII. Un homme debout devant un bœuf dans la poitrine duquel il va plonger son épée; sous l'animal un chien domestiqué qui court; au-dessus, un quadrupède, peut-être un léopard élançé. La même scène est répétée trois fois pour remplir la plaque, et sur la plaque du fond (XIV 2) on voit une scène analogue. Le tout semble avoir trait à une chasse de taureaux sauvages, qui était dans l'antiquité une fête nationale et religieuse.

VIII. Au milieu, le buste d'une déesse, ayant de chaque côté une roue à six rais, plus haut un éléphant, plus bas un griffon, et tout au-dessous un félide ou peut-être une hyène. Ce n'est sans doute pas par hasard que la roue, emblème du soleil, a été placée devant le griffon, consacré à Apollon, le dieu du soleil. Le buste doit donc être celui de la déesse du soleil.

IX. Le personnage assis qui tient de la main droite un torque et qui de la gauche serre le cou d'un serpent à tête de bélier, est le dieu gaulois Cernunnos. A droite on voit un cerf, à gauche un loup, quadrupèdes qui jouaient un rôle important dans les croyances religieuses de la

plupart des peuples anciens. Les autres animaux au contraire, qui ne sont pas en relations avec le dieu, ne semblent avoir été placés là que pour remplir les vides; de même, d'autres planches portent tout à la fois des figures religieuses et de simples motifs de décoration. Le lion et l'homme à cheval sur le dauphin sont des sujets fort communs dans l'art antique. Quant aux antilopes que l'on voit en haut, l'une à droite, l'autre à gauche, elles paraissaient souvent dans l'arène chez les Romains.

X. Le buste placé vers le milieu de cette planche représente le même dieu qui figure, en haut et à gauche, sur la pl. XIII 2, et qui est caractérisé par le nez épaté ainsi que par la chevelure tressée et disposée d'une façon particulière. La roue qu'il tient de la main droite, le désigne comme un dieu solaire. A sa droite, un personnage agenouillé et casqué est accroché d'une main aux jantes de la roue, ce qui est apparemment un acte religieux, dont on ne connaît d'ailleurs pas d'autres représentations. Au niveau du buste, une hyène à droite, une autre à gauche; plus bas, trois griffons et un serpent à tête de bélier, tous disposés selon les vides de la plaque.

Toutes les planches qui entouraient le vase à l'extérieur, étaient décorées chacune d'une grande tête de divinité masculine ou féminine. Quoique l'on ne connaisse rien d'identique, on est pourtant porté à voir là une imitation de l'art romain. Plusieurs vases gallo-romains des environs de Mons en Belgique (fig. 7) offrent des parallèles très rapprochés.

Les figures des dieux ont toutes de la barbe; celles des déesses, de longues mèches de cheveux pendant des deux côtés de la tête, et les seins sont clairement marqués. Tous les bustes des dieux ont les poings fermés et lèvent les bras à la hauteur des oreilles, ce qui est aussi le cas pour trois moindres figures du même sexe (pl. X et XIII 2). Les déesses, au contraire, ramènent les bras sur la poitrine et ont les mains ouvertes. Ces différences d'attitude et de gestes doivent marquer le contraste général entre la nature de l'homme et celle de la femme.

Toutes les déesses, ainsi que les dieux dont le cou n'est pas caché par une longue barbe pendante, portent le torque gaulois, qui d'ailleurs se rencontre aussi à l'est du Rhin jusque dans l'Allemagne orientale, mais non en Danemark. Parmi les figures humaines, une seule est parée du torque; c'est l'une des deux femmes de la pl. XIII 1, qui sont apparemment les suivantes de la déesse. Ainsi, lors de la confection du vase d'argent, ce collier particulier n'était plus une parure nationale comme au temps de l'indépendance de la Gaule, mais un simple emblème des divinités. C'est un des traits conventionnels qui différencient les dieux des hommes. Voici les autres: les dieux ont des proportions surnaturelles; seuls ils sont barbus; la coupe de leurs cheveux est tout autre que celles des mortels; et ils sont tous nus, tandis que les hommes et les femmes sont tous vêtus.

XI 1. Le dieu tient de chaque main le bras d'un homme qui lui présente un sanglier comme offrande; on voit au-dessous de l'un de ceux-ci un loup; au-dessous de l'autre, un cheval ailé, figure très commune dans les anciens pays civilisés.

XI 2. Le dieu soulève de chaque main un cerf qu'il a saisi par les pattes de derrière. C'est ainsi que l'art antique, depuis l'Assyrie jusqu'à la Grèce, représente les dieux portant les divers produits de la chasse (lions, tigres, lièvres) sans doute pour les caractériser comme de puissants chasseurs et maîtres de la faune. La pl. XI 2 doit avoir la même signification et le cerf doit être l'attribut du dieu.

XII 1. Le dieu n'a pas d'attribut particulier, mais les figures accessoires indiquent peut-être que c'était le patron des exercices corporels; elles représentent en effet un athlète aux poings fermés, un sauteur et un cavalier.

XII 2. Les deux figures que ce dieu tient par le cou, de chaque main, sont bien connues dans l'art: la tête et les antipieds de cheval, avec des ailes et une longue queue, ne peuvent appartenir qu'à l'hippocampe de l'antiquité classique. Devant la poitrine du buste est représentée une scène probablement mythologique; un loup dévorant un homme qui lève les bras d'un air désespéré. C'est sans doute pour la symétrie que le même groupe a été reproduit deux fois, à gauche et à droite, et que la croupe des deux animaux a été remplacée par une bande qui les réunit.

XIII 1. La scène qui remplit la surface de cette planche est très importante pour toute l'intelligence de cette série de décorations. Si l'on considère le grand buste nu et les deux petites figures de femmes, complètement vêtues, dont l'une natte les tresses du buste, tandis que l'autre est tranquillement assise, on ne peut guère douter que ce ne soit une déesse avec ses deux suivantes. Mais s'il en est ainsi, les autres bustes doivent aussi représenter des dieux. L'acte banal de soigner la chevelure du buste colossal indique que la scène n'est pas une conception fantastique, mais qu'on avait alors réellement de telles statues de dieux qui étaient soignées et parées par un corps sacerdotal. L'oiseau que la déesse tient de la main droite levée, est un attribut qui nous invite à la rapprocher de la déesse de l'amour dans les mythologies antiques, aussi bien de l'Orient que de l'Europe; supposition corroborée par la petite figure humaine qui repose sur le bras gauche de la déesse, et elle n'est pas en contradiction avec le quadrupède placé sur le sein de droite. Les autres figures d'en haut: le lion qui court et les deux oiseaux aux ailes éployées, paraissent au contraire n'être mis là que pour remplir l'espace vide. C'est de la sorte que l'artiste barbare remplit toujours sa tâche: ne disposant que de peu de ressources, il ne sait ni concevoir ni représenter de grandes compositions; aussi est-il réduit à remplir de son mieux, l'espace à décorer avec des éléments pris de côté et d'autre.

XIII 2. Le grand buste de femme manquant de tout attribut, il est difficile de déterminer à quelle divinité il se rapporte; mais il est vraisemblable que les deux plus petits bustes masculins, l'un barbu, l'autre imberbe, placés de chaque côté de la tête de la déesse, étaient en rapport avec elle et laissaient deviner de qui il s'agissait. L'un de ces derniers, caractérisé par le nez épâté et l'arrangement des cheveux, figure déjà sur la pl. X.

XIV 1. La déesse dont le buste remplit presque toute la plaque était peut-être reconnaissable au croisement des bras, geste que l'on ne retrouve pas dans les autres images et qui servait peut-être à caractériser celle-ci, conjointement avec les groupes accessoires: à gauche du buste, un sauteur identique à celui de la pl. XII 1, et ressemblant un peu moins au toréador de la pl. XIV 2; à gauche, la lutte d'un homme et d'un lion, qui correspond à celle d'Hercule avec le lion de Némée, dans la mythologie gréco-romaine. Cette scène ne doit pas avoir été exécutée d'après une tradition venue de loin, mais bien, à en juger par les détails, d'après une œuvre de l'art classique vue par l'auteur de cette plaque.

XIV 2. La plaque ronde qui couvre le fond concave du vase, porte au milieu un taureau en haut relief, couché sur le flanc. Au-dessus de l'animal, un homme éperonné brandit une épée de la main gauche, comme pour indiquer qu'il saute du dos d'un cheval pour attaquer le bœuf. Autour du quadrupède, on voit deux chiens qui ont pris part à la chasse: l'un court de toutes ses forces devant le chasseur; près des pattes de derrière, un autre git étendu, les pattes ramenées vers le corps, comme s'il avait été tué par le taureau. Vers les antipieds, un quadrupède vu de dos est dans une attitude agressive. Cet animal est évidemment le même que l'on voit de profil sur la pl. VII, et la signification des deux scènes paraît être la même.

Si l'on considère les particularités de ce vase: la forme (p. 39), la matière (p. 42, 54), les casques (p. 43), les selles (p. 44), les éperons (p. 44), les rinceaux qui ornent le fond de plusieurs planches (p. 44), les boucliers (p. 45), les trompettes (p. 46), les serpents à tête de bélier (p. 46), les vêtements (p. 47), les éléphants (p. 49) et les autres figures d'animaux, le dieu gaulois de la pl. IX (p. 50), la disposition des cheveux sur les grands bustes (p. 53), les colliers (p. 54), — on est porté à conclure que ce vase doit avoir été fabriqué au commencement de notre ère ou au plus tard dans le premier siècle. Si beaucoup de particularités, surtout l'élément classique, ont été en honneur pendant une longue période, il ne manque pas d'autres traits, notamment les rinceaux romains, le dieu cornu, le serpent à tête de bélier et le torque gaulois, pour dénoter que la date de la confection du vase ne doit pas s'éloigner beaucoup de la date fixée plus haut.

Quant à l'origine, on devrait l'attribuer à la Gaule romaine si l'on en jugeait par beaucoup de détails: d'un côté les éléments classiques, qui peuvent tous avoir été tirés de cette contrée; d'autre part et surtout plusieurs images (le dieu Cernunnos et le serpent à tête de bélier) qui jusqu'ici passent pour être exclusivement gauloises. Mais la plupart des particularités ne sont pas spéciales à un territoire si borné, et pour les autres on ne peut affirmer avec certitude qu'elles ne pouvaient se trouver aussi dans un des pays voisins. Le costume non gaulois des images masculines (le haut-de-chausses bien différent des *braccæ* gauloises, et la veste au lieu du sarrau et du manteau) donne au contraire à penser que le vase n'a pas été fabriqué dans la Gaule propre.

Cette conclusion est corroborée par le style et le caractère général du vase. C'est de l'art barbare, mais reposant entièrement sur des données classiques. Nulle part en effet dans le domaine propre de l'art antique on n'a fait d'images qui soient si naïves et si maladroitement exécutées, mais où en même temps la composition si développée, l'attitude et les mouvements aisés de certaines figures, témoignent d'un art avancé. C'est cette duplicité qui caractérise la représentation de la nature animée chez les peuples barbares. Nulle part au delà des Alpes, les artistes ne parvinrent d'eux-mêmes à donner une forme naturelle aux images d'hommes ou d'animaux. C'est seulement après avoir été en contact, dans les pays alpins et près du Rhin avec l'art étrusque, dans les contrées occidentales et septentrionales avec l'art romain, chez les Slaves avec l'art du commencement du moyen âge, qu'ils se mirent à dessiner des figures; de là un mélange d'art primitif et d'art avancé qui différencie ces œuvres barbares des productions archaïques de l'art méridional. Par suite de cette duplicité elles ont moins de valeur que celles-ci, qui s'étaient développées d'une manière simple et uniforme.

Mais le vase barbare en question est aussi près que possible de l'art antique, sans porter trace du développement artistique indépendant qui caractérise par exemple les œuvres du temps des grandes migrations ou de la période des Vikings. Les barbares de l'Europe ne furent qu'à deux époques aussi fortement influencés par l'art classique, d'abord celui des Grecs et des Etrusques, ensuite celui des premiers temps de l'empire romain. Mais les images de notre vase n'ont, dans l'attitude et les mouvements, rien de la raideur et de la force archaïques qui, empruntées au monde étrusque, caractérisent les plus anciennes images exécutées dans les pays alpins; le type bien connu, aux joues proéminentes, au menton pointu et rétréci, qui se développa sous l'influence étrusque dans les pays les plus rapprochés de l'Italie et dans les contrées rhénanes, est bien différent de la forme des têtes sur les plaques de Gundestrup. Les figures larges et pleines des grandes têtes de divinités, ainsi que la disposition animée et les mouvements aisés des petits personnages, semblent ne pouvoir être mises en relation qu'avec l'art romain.

Or, dans la période romaine, il est un style particulier avec lequel les grandes images de notre vase présentent des analogies évidentes: les mêmes figures larges, les grands yeux pourvus de pupilles incrustées, l'éloignement de la bouche et du nez, les physionomies sans expression,

l'absence d'oreilles, se retrouvent dans une série de têtes et de masques de travail gallo-romain. On reproduit ici comme exemple (fig. 8) l'une des deux têtes féminines, en bronze fondu, découvertes près de Compiègne (Oise) et conservées au Musée de Saint-Germain. La fig. 9 appartient également à une série analogue de têtes et de masques d'hommes et de femmes provenant de la même localité. La fig. 10 reproduit un des deux masques féminins du Louvre, en argent, trouvés en 1836 près de Brissac (Maine-et-Loire). Ces masques légèrement emboutis, de grandeur à peu près naturelle, ont une assez grande ressemblance avec les têtes des plaques de Gundestrup; mais ils sont plus naturels et faits avec plus d'art; la chevelure est mieux traitée, et la bouche notamment a une autre forme. Les coins de la bouche déprimés de manière à ce que la lèvre supérieure forme un arc recourbé en haut, et la lèvre inférieure un arc recourbé en bas ou une ligne droite, sont un des traits caractéristiques de ces produits gallo-romains.

Ces différences et d'autres analogues se produisent toujours, même dans les œuvres gallo-romaines qui sont en général les plus rapprochées des figures de notre vase; elles tiennent, peut-on croire, à une différence d'origine. Autant que l'on en peut juger par les faits constatés jusqu'ici, notre vase doit être de style gallo-romain, sans avoir été fabriqué dans le pays d'origine de celui-ci, la Gaule. On serait porté à croire qu'il provient d'une contrée plus ou moins éloignée, où ledit style s'est propagé, et qu'il faut chercher dans la direction indiquée par ce fait: que les œuvres gallo-romaines les plus ressemblantes aux images de notre vase ont été trouvées dans le nord de la France, ainsi que les vases en terre cuite avec des figures analogues, mentionnés plus haut. On peut donc se demander si cette pièce remarquable n'aurait pas été fabriquée dans le pays même où elle a été découverte.

Le Danemark n'a d'ailleurs pas été étranger à l'art gallo-romain. Le Musée National de Copenhague renferme au moins trois objets certainement venus de la Gaule (fig. 11, 12, 13). Mais il n'est pas admissible que les relations avec ce pays se soient bornées à l'importation de ses produits; il est plus vraisemblable que des Scandinaves revenus des bords du Rhin ou de la Seine ont rapporté de nouvelles manières de voir et de faire, et que des ouvriers gaulois ont visité le Nord. Dans toutes les périodes de leur passé, les Scandinaves ont adopté le style étranger et, dans celle dont il s'agit actuellement, les barrières entre les divers peuples barbares, ainsi qu'entre eux et le monde classique, étaient pour ainsi dire supprimées. Si l'on hésite pourtant à admettre que des images contenant autant d'idées purement classiques aient jamais été faites dans le Nord, il faut se rappeler que des représentations analogues sont déjà connues parmi les antiquités de fabrication septentrionale, quoiqu'elles soient d'une date un peu plus récente. Des dauphins se voient sur la coupe d'argent de Nordrup, et des amours ailés, des dauphins et un bouc marin sur différentes parures de la tourbière de Thorsbjerg.

On est donc porté à croire que le vase de Gundestrup a été fabriqué en Danemark, et cela jusqu'à ce que l'on trouve dans la Gaule elle-même, ou dans les contrées situées entre ce pays et le Danemark, des objets plus ressemblants à ce vase que ceux maintenant connus.

En admettant que ce vase provient de contrées situées au delà du cercle des connaissances des historiens classiques, on comprendra que ses images diffèrent dans des points essentiels des anciennes relations sur les Gaulois et les Germains. Certaines circonstances principales se retrouvent bien dans ces représentations; on y fait la connaissance d'un peuple qui avait des dieux, des prêtres, des prêtresses, des sacrifices humains, des chefs à cheval et de simples guerriers à pied, armés de pique et de bouclier, etc.; mais il en était de même alors chez la plupart des peuples de l'Europe associés au mouvement général de la civilisation. Les images colossales des dieux, au contraire, ne figurent pas dans les récits des écrivains grecs et romains sur les dieux des barbares de l'Ouest. Le costume des hommes n'est pas plus gaulois que

germain. Les barbares que les Romains connaissaient et représentaient dans leurs œuvres d'art, avaient toute leur barbe, ou au moins des moustaches, etc. (p. 46).

Il ne paraît pas que l'on puisse tirer des écrivains classiques des explications importantes sur les images de notre vase, pas plus d'ailleurs que les traditions plus ou moins anciennes sur le culte et les croyances religieuses chez les barbares du Nord et du Sud n'aident à comprendre les diverses scènes figurées sur le vase. A cet égard, comme à d'autres points de vue, le vase de Gundestrup attend les lumières que pourront fournir de nouvelles trouvailles.

Plade VI



Plade VII



Plade VIII



Plade IX



Plade X



Plade XI - 1



Plade XI - 2



Plade XII - 1



Plade XII - 2



Plade XIII - 1



Plade XIII - 2



Plade XIV - 1



Plade XIV - 2





Søren Mogensen f. 27. september 1873 og Kirstine Madsen f. 30. juni 1874

Søren Mogensen var som 18 årig sammen med pigen Maren Kirstine Sørensen og Jens Sørensen med til at grave tørv i faderen Christen Mogensens mose, Rævemose, i Gundestrup, da karret blev fundet.

Indhold

FINDESTED OG FUNDFORHOLD.....	4
KARRETS SAMMENSÆTNING OG FORM.	8
MATERIALE OG FORARBEIDNING.....	11
BILLEDERNE OG DERES BETYDNING.	14
DE INDVENDIGE FREMSTILLINGER.....	14
DE UDVENDIGE FREMSTILLINGER OG BUNDPLADEN.....	25
FREMSTILLINGERNES STIL OG CHARAKTER.....	32
LE GRAND VASE DE GUNDESTRUP EN JUTLAND,	37
Plade VI	45
Plade VII.....	46
Plade VIII.....	47
Plade IX.....	48
Plade X.....	49
Plade XI - 1.....	50
Plade XI - 2.....	50
Plade XII - 1.....	51
Plade XII - 2.....	51
Plade XIII - 1.....	52
Plade XIII - 2.....	52
Plade XIV - 1.....	53
Plade XIV - 2.....	53